

# ESTUDIO “PERFIL DE LA POBLACIÓN INMIGRANTE”

Año 2013

**Colabora:**



*Excmo. Ayto de Orihuela  
Concejalía de Inmigración*

## 1.- INTRODUCCIÓN

Puesto que los fenómenos migratorios muestran una complejidad a la hora de estudiar sus variables, lo que pretendemos conseguir a través de este estudio es, un año más, clarificar una serie de datos objetivos que nos den una visión general sobre cual es el perfil de las personas inmigrantes recién llegadas localizadas en la comarca de la Vega Baja del Segura, a través del análisis del perfil de las personas que acceden a los recursos de la entidad por primera vez durante el año objeto de estudio (año 2013). Del mismo modo se pretende conocer la evolución de este perfil a través del análisis comparativo con los resultados obtenidos en años anteriores.

Desde el año 2001 a través del convenio de colaboración firmado el Ayuntamiento de Orihuela, Vega Baja Acoge realiza un estudio cuyo objetivo es conocer el perfil de la población inmigrante recién llegada a la Comarca de la Vega Baja del Segura.

En este año 2013 realizamos “XIII Estudio sobre el Perfil de la población inmigrante” con el objetivo de adaptar nuestros servicios a la realidad de los movimientos migratorios y facilitar las actuaciones de las organizaciones implicadas, a la vez que contribuir al conocimiento de la población general.

## 2.- UNIVERSO DE POBLACIÓN A ESTUDIAR

El universo de población a estudiar ha estado formado por todas las personas que acudieron por primera vez, a la Asociación Vega Baja Acoge, durante el año 2013.

Es importante resaltar el término “**primera vez**”, ya que durante el año 2013 la entidad atendió a un total de 1037 personas, pero en este estudio analizamos el perfil de las personas adultas que, en el año 2013, realizaron el primer contacto con la entidad, esto es, acudieron por primera vez a solicitar alguno de los programas y/o servicios de la entidad.

En datos absolutos se trata del estudio realizado sobre 304 personas.

### 3.- OBJETIVOS

El objetivo de este estudio, el cual venimos realizando desde el año 2001, es el de obtener un mejor conocimiento de las características del colectivo inmigrante, con el fin de adaptar nuestros servicios a la realidad de los movimientos migratorios y contribuir al conocimiento colectivo de las organizaciones implicadas y de la población general.

En este año 2013 estudiamos el perfil de las personas llegadas por primera vez a la entidad entre los meses de enero y diciembre de 2013, estableciendo un análisis comparativo con los resultados obtenidos en años anteriores.

Las variables a estudiar son las siguientes:

#### 1. Distribución por país de origen

- lugar de procedencia
- país de procedencia
- comparativa de estos datos con años anteriores

#### 2.- Tiempos en el proyecto migratorio

- tiempo de residencia en España
- tiempo de residencia en la Vega Baja

#### 3.- Distribución por edad, sexo y nacionalidad

- distribución por sexo
- distribución por edad y sexo
- comparativa de estos datos con años anteriores
- distribución por nacionalidad y sexo
- comparativa de estos datos con años anteriores

#### 4.- Distribución por nivel de estudios

- distribución por nivel de estudios
- comparativa de estos datos con años anteriores
- distribución por nacionalidad y nivel de estudios

- comparativa de estos datos con años anteriores

#### 5.- Situación laboral

- situación laboral
- trabajo en el país de origen
- trabajo en España

#### 6.- Situación jurídica

- situación jurídica

#### 7.- Servicios solicitados en la asociación

- servicios solicitados
- comparativa de estos datos con años anteriores

#### 8.- Otros datos de interés

- estado civil
- situación familiar
- lugar de residencia de los hijos

#### 4.- INSTRUMENTOS

- Instrumentos de recogida de datos

- cuestionario
- entrevistas

- Instrumentos de análisis de datos

- Base de datos, ACCESS
- Hoja de cálculo, EXCEL

## **5.- METODOLOGÍA**

Es un estudio no probabilístico, ya que se encuesta al total de la población llegada a la asociación por primera vez durante los meses de enero a diciembre del año 2013.

La recogida de datos se ha elaborado a través del análisis de la información de las fichas de primera acogida que realiza la entidad.

## 6.- ANÁLISIS DE DATOS

### 6.1 DISTRIBUCIÓN POR PAÍS DE ORIGEN

#### *6.1.1 Lugar de procedencia*

Durante el año 2013 han acudido por primera vez a la asociación personas de 27 nacionalidades diferentes, procedentes en su mayoría de latinoamérica.

LUGAR DE PROCEDENCIA	%
LATINOAMÉRICA	32,57%
ÁFRICA	40,47%
PAÍSES DEL ESTE	17,43%
P. COMUNITARIOS	8,55%
OTROS	0,98%

#### *6.1.2 Distribución por países*

PAÍSES	MARRUECOS	BOLIVIA	ECUADOR	COLOMBIA	UCRANIA	BULGARIA
%	31,3%	10,2%	8,9%	7,23%	5,92%	5,3%

ARGELIA	NAC. ESPAÑOL	RUMANÍA
4,94%	4,6%	4,28%

En el periodo objeto de estudio las personas proceden en su mayoría de Marruecos, seguidos de Bolivia y Ecuador, las cuales suman más del 50% de la población llegada por primera vez a la entidad en el año 2013.

De las 27 nacionalidades las 9 primeras en cuanto a número de usuarios/as suponen cerca del 83% del total de población.



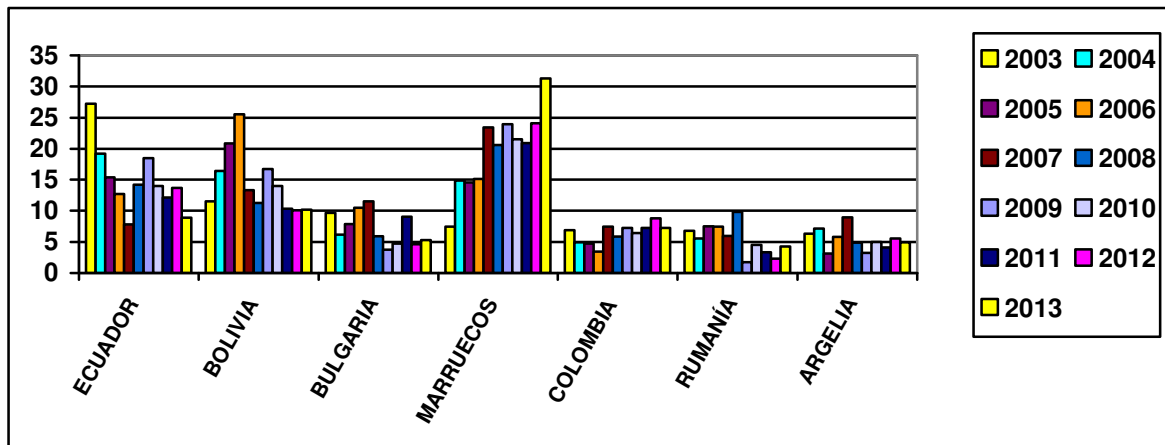
## PORCENTAJE DE PERSONAS PROVINIENTES DE PAISES MENOS SIGNIFICATIVOS

PAÍS	MALI	BRASIL	GEORGIA	FRANCIA	URUGUAY	GRAN BRETAÑA	ARGENTINA
%	2,97%	2,30%	1,98%	1,31%	1,31%	0,98%	0,98%

PAÍS	SENEGAL	COSTA DE MARFIL	REP. DOMINICANA	RUSIA	CHINA	NICARAGUA
%	0,65%	0,65%	0,65%	0,65%	0,65%	0,65%

PAÍS	PERÚ	POLONIA	LETONIA	KAZAJISTÁN	HUNGRÍA
%	0,32%	0,32%	0,32%	0,32%	0,32%

### 6.1.3. Comparativa de los datos de nacionalidad con los años: 2003, 2004, 2005, 2006, 2007, 2008, 2009, 2010, 2011, 2012 y 2013.



Si analizamos la evolución del perfil de la población inmigrantes, en los últimos 11 años, observamos la variabilidad y heterogeneidad de los flujos migratorios y como, si bien los países de los que procede mayoritariamente los/as usuarios/a son los mismos, los porcentajes son totalmente distintos año a año.

El perfil de la población inmigrante en la Comarca de la Vega Baja del Segura es claro (si excluimos a los nacionales de la Unión Europea de primera adhesión), existe un predominio de personas procedentes de tres zonas bien delimitadas; Latinoamérica (Ecuador, Bolivia y Colombia), Magreb (Marruecos y Argelia) y desde el año 2007 Países Comunitarios (Rumanía y Bulgaria).

En general observamos como los flujos migratorios no son homogéneos y se producen variaciones muy importantes en relación a la procedencia de las personas, como por ejemplo, si en el año 2003 la población procedía principalmente de Ecuador (27,25%) con un porcentaje muy elevado respecto al segundo con mayor número de nacionales (Bolivia 11,49%), el año inmediatamente posterior la entrada de población ecuatoriana se redujo en más de 8 puntos, situándose en hasta el año 2012 en valores medios entre 13% y 18% y sufriendo un importante descenso en este año 2013 (8,9%).

Si analizamos el comportamiento de los flujos migratorios de los nacionales de Bolivia, observamos como en estos años han sufrido importantes cambios; en el año 2003 sus valores se situaban en el 11,49%, aumentando paulatinamente hasta el año 2006 que se sitúa en el 25,55%, momento en que comienza un descenso paulatino hasta situarse en el año 2013 en el 10,2%.

Caso contrario es el de Marruecos el cual presentaba valores muy poco significativos en el año 2003 (7,43%) y año tras año ha ido aumentando su población exponencialmente hasta situarse como primer lugar desde el año 2007 y manteniéndose en el tiempo.

Se podría pensar que con la entrada de Bulgaria y Rumanía en la Unión Europea en el año 2007 se produciría un aumento muy importante de la llegada de nacionales pero no ha sido así; en el caso de Bulgaria su cota máxima la alcanzó en el año 2007 con el 11,52% de la muestra, reduciéndose a porcentajes muy poco en los años siguientes (rondando el 5%).

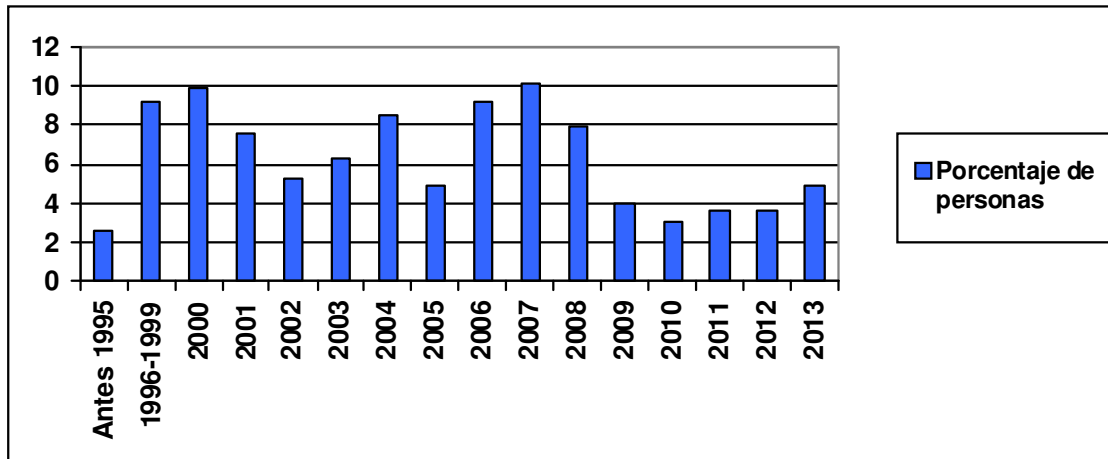
Hecho similar ocurre con Rumanía que alcanzó su cota máxima en el año 2008 (9,8%) pero su media se sitúa por debajo del 5%.

En el caso de Colombia y Argelia, aunque con variaciones, sus valores han sido muy reducidos, situándose en los últimos años, en el caso de Colombia, los valores rondando el 7 -8% y en el caso de Argelia el 5%.

El año 2011 es el primero en el que en la muestra nos encontramos con población con la nacionalidad española (3,88%), que si bien no es muy elevado, si que pone de manifiesto la evolución del perfil en el sentido de que, las personas que se encuentran en España residen en aquí los años suficientes como para que poder optar a la obtención de esta nacionalidad.

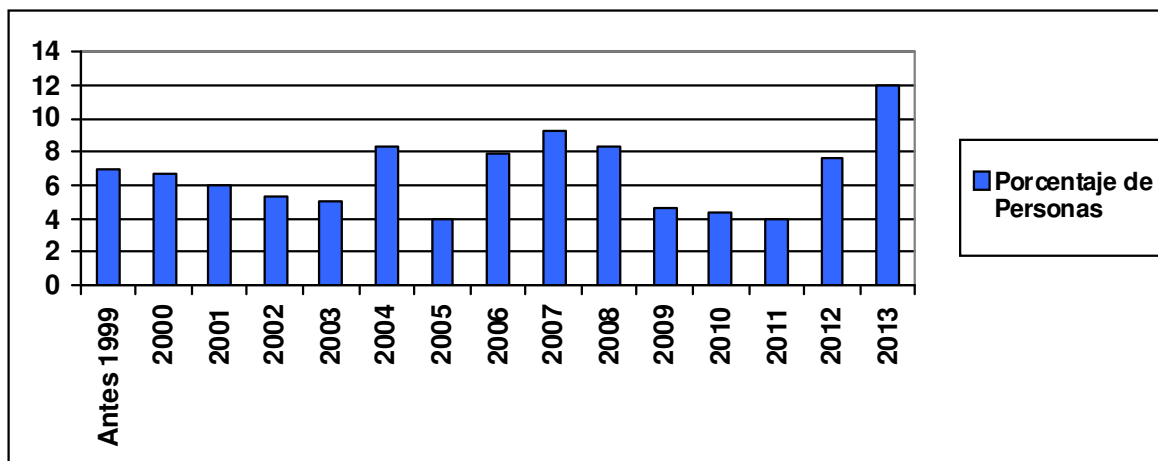
## 6.2 TIEMPOS EN EL PROYECTO MIGRATORIO

### 6.2.1 Tiempo en España



La mayoría de inmigrantes que han acudido a la asociación residen en España desde el año 2007 (10,2%).

### 6.2.2 Tiempo en la Vega Baja



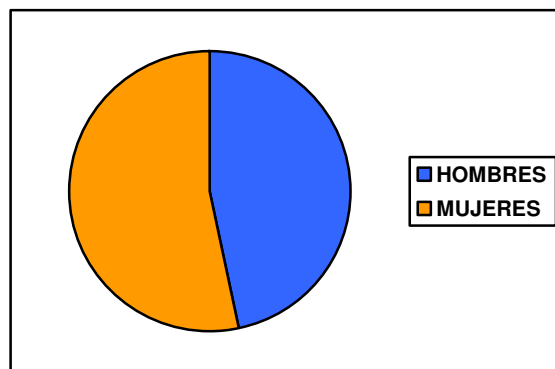
Mayoritariamente las personas residen en la Comarca de la Vega Baja del Segura desde el año 2013 (11,92%).

Hasta el año 2008 el porcentaje mayoritario de personas llegadas a la entidad en el periodo de estudio llegaron a España ese mismo año. Desde ese momento esto cambia. Ahora observamos como las personas se encuentran en España, mayoritariamente, desde hace varios años, pero han llegado a la Comarca en los últimos tiempos. Esto está directamente relacionado con la situación de crisis actual, en la que existe una gran movilidad geográfica por motivos laborales.

### 6.3. DATOS SOCIODEMOGRÁFICOS

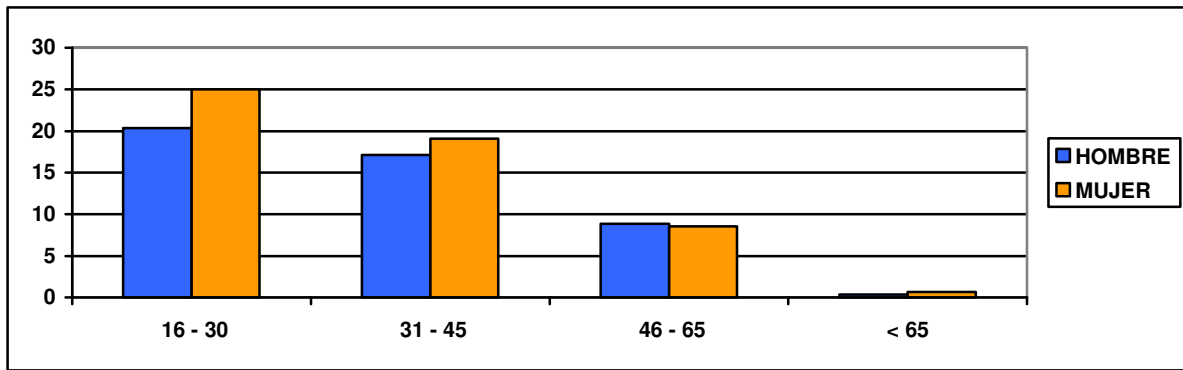
#### *6.3.1. Distribución por sexo*

SEXO	%
HOMBRES	46,71
MUJERES	53,29



#### *6.3.2. Distribución por edad y sexo*

EDADES	% HOMBRES	%MUJERES	%TOTAL EDADES
DE 16-30	20,39	25	45,39
DE 31 A 45	17,1	19,08	36,18
DE 46 A 65	8,88	8,55	17,43
< 65 AÑOS	0,33	0,66	0,99
TOTAL	46,7	53,3	100

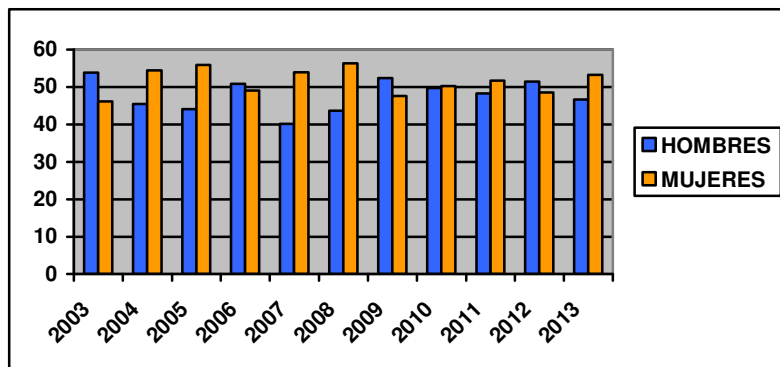


Existe una ligera superioridad porcentual en las mujeres respecto a los hombres.

Cruzando las variables sexo y edad podemos concluir:

- En primer lugar el grueso de los/las inmigrantes se centra en la franja de edad de 16 a 45 años. Debido a que se trata de una inmigración de un mercado carácter laboral.
- Existe un predominio de mujeres en las franjas de edad más significativas (16-45 años).

### 6.3.3. Comparativa de distribución por sexo años 2003- 2013.



Desde el año 2004 existe una tendencia a la llegada de mujeres demandando los servicios de la entidad por primera vez, hecho este que alcanzó su máxima en el año 2008 situándose estas por encima del 56%. Las únicas excepciones las encontramos en los años 2006, 2009 y 2012, si bien las diferencias no son muy significativas.

### 6.3.4 Distribución por nacionalidad y sexo

PAÍS	MARRUECOS	BOLIVIA	ECUADOR	COLOMBIA	UCRANIA
%HOMBRES	44,21%	29,03%	66,67%	40,91%	38,89%
%MUJERES	55,79%	70,97%	33,33%	59,09%	61,11%

PAÍS	BULGARIA	ARGELIA	NAC. ESPAÑOL	RUMANÍA
%HOMBRES	56,25%	66,67%	35,71%	38,47%
%MUJERES	43,75%	33,33%	64,29%	61,53%

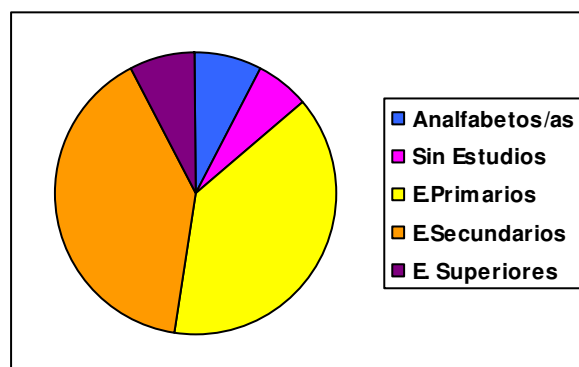
En la disposición por sexo y nacionalidad de la muestra cabe destacar:

- El predominio del sexo masculino en países como Ecuador, Bulgaria y Argelia.
- En el caso de Argelia, en todos los años objeto, de estudio el predominio del sexo masculino había sido una constante, de hecho, de los años 2004 a 2006, el porcentaje de hombres superaba el 80%. En este año 2013 se continua con la tendencia y el sexo masculino supera porcentualmente al femenino.
- En el caso de Marruecos en todos los años objeto de estudio el porcentaje de hombres ha superado al de mujeres, excepto en el año 2010, año en el que existió una modificación de la tendencia y el porcentaje de mujeres superó al de hombres (Hombres – 47,25% y Mujeres – 52,75%), hecho que se repite en este año 2013.
- En el caso de Bolivia las mujeres superan porcentualmente a los hombres ampliamente.

## 6.4 DISTRIBUCIÓN POR NIVEL DE ESTUDIOS

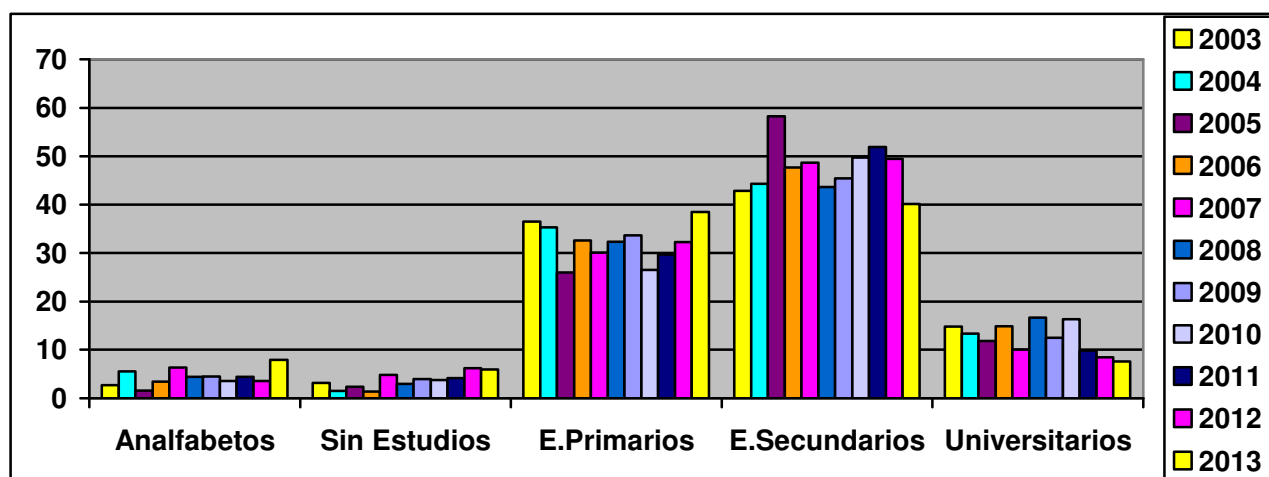
### 6.4.1 Por nivel de estudios

NIVEL DE ESTUDIOS	%
Analfabetos/as	7,89
Sin Estudios	5,92
E. Primarios	38,49
E. Secundarios	40,13
E. Superiores	7,57



En cuanto al nivel educativo cursado por los/las inmigrantes observamos como, mayoritariamente, poseen estudios secundarios (40,13%).

*Comparación de datos por nivel de estudios años 2.003, 2.004, 2.005 2006, 2007, 2008, 2009, 2010, 2011, 2012 y 2013.*



De una manera general la distribución por nivel de estudios se ha mantenido constante todos los años, si bien existen algunas variaciones importantes;

- En el año 2007 la tasa de población analfabeta (6,32%) y sin estudios (4,83%) fue bastante elevada en comparación con los años anteriores y posteriores. El

índice más bajo se alcanzó en el año 2005 en el que la tasa de analfabetismo fue del 1,57% y la de las personas sin estudios del 2,36%. En este año 2013 encontramos la tasa analfabetismo más alta de todos los años y la segunda más alta de población sin estudios (la primera fue en el año 2012).

- La tasa de estudios universitarios alcanzó su índice más elevado en el año 2008 situándose en el 16,68%.
- Las tasas de estudios primarios y secundarios se ha mantenido constante (rondando el 30% los primarios y el 45% los secundarios) a excepción del año 2005 en el que la tasa de estudios primarios bajó notablemente (25,98%) en beneficio de la tasa de estudios secundarios (58,27%).
- En este año 2013 la población con estudios universitarios presenta la tasa más baja de todo el periodo (7,57%).

#### 6.4.2.- Distribución por nacionalidad y nivel de estudios

NACIONALIDAD	Analfabetos/as	Sin Estudios	Estudios Primarios	Estudios Secundarios	Universitarios
Marruecos	20	10,52	45,27	23,16	1,05
Bolivia	—	3,22	45,17	48,39	3,22
Ecuador	3,71	7,4	59,26	29,63	—
Colombia	—	18,18	68,19	13,63	—
Ucrania	—	—	11,11	72,22	16,67
Bulgaria	6,25	6,25	50	31,25	6,25
Argelia	—	—	53,33	40	6,67
Nac. Español	—	—	21,43	57,14	21,43
Rumanía	7,69	—	53,85	30,77	7,69

El análisis de las variables nivel de estudios y nacionalidad da como resultado:

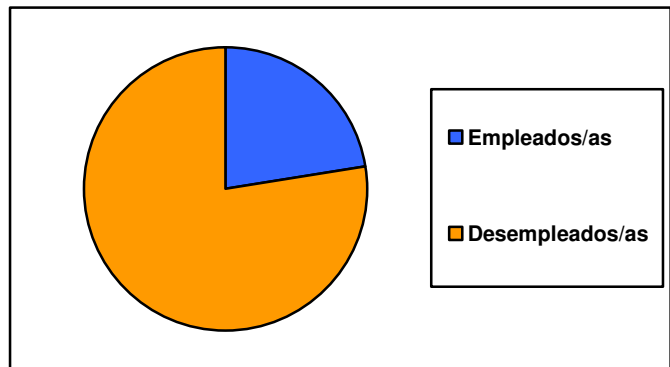
- La tasa de analfabetismo más elevada la presentan los nacionales de Marruecos, los cuales concentran el grueso de su población en estudios primarios y secundarios.
- Bulgaria y Rumanía también presentan tasas elevadas de analfabetismo y el grueso de su población posee estudios primarios.



- Colombia presenta un importante porcentaje de personas que poseen estudios primarios (68,19%) y la tasa más alta de población que no posee ningún tipo de estudios.
- Las personas que poseen nacionalidad española (de origen extranjero), presentan las mayores tasas de estudios universitarios.
- El caso de Ucrania el grueso de su población poseen estudios secundarios.

### 6.5 SITUACIÓN LABORAL

SITUACIÓN LABORAL	%
Empleados/as	22,37
Desempleados/as	77,63



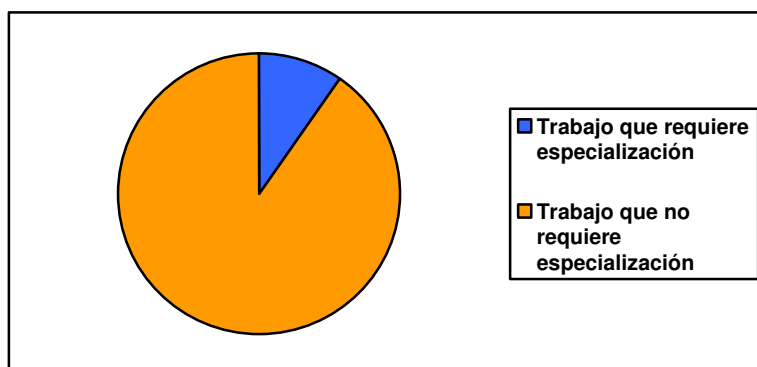
Mayoritariamente las personas que acudieron por primera vez a la entidad durante el año 2013 se encontraban en situación de desempleo.

Es importante destacar el hecho de que un porcentaje muy amplio de personas que acuden a la entidad lo hacen como demandantes del servicio de mediación laboral, lo que hace que los índices sean tan elevados, a lo que hay que sumar la actual situación del mercado laboral.

Si analizamos la evolución de estos datos a lo largo del tiempo observamos como, en todos los años, la situación mayoritaria era de desempleo, por el motivo explicado anteriormente.

### 6.5.1 Trabajo en el país de origen

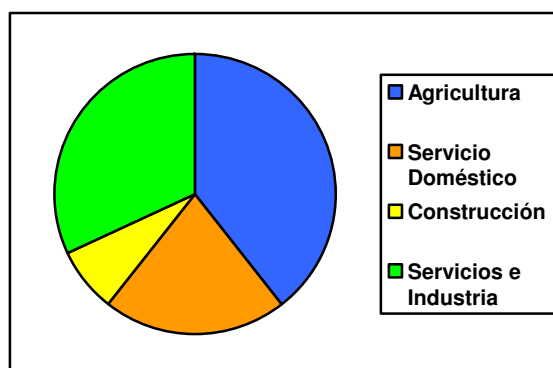
TIPO DE TRABAJO	%
Trabajo que requiere especialización	9,82
Trabajo que no requiere especialización	90,18



Mayoritariamente en el país de origen, la población inmigrante que realizaba trabajos remunerados (73,68% de la muestra), lo desempeñaban en trabajos que no requerían una especialización.

### 6.5.2 Trabajo en España

SECTOR DE TRABAJO	%
Agricultura	39,39
Servicio Doméstico	21,21
Construcción	7,58
Servicios e Industria	31,82



Mayoritariamente, las personas empleadas, se ocupan en los sectores de la agricultura y servicio e industria.

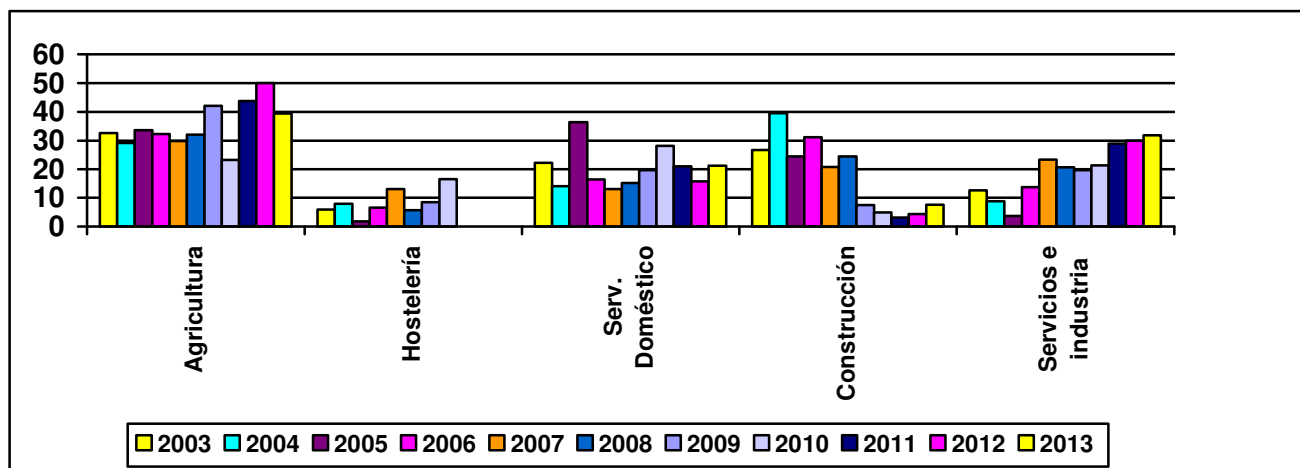
### 6.5.2.1 Distribución por nacionalidad y sector de trabajo

	Agricultura	Servicios e Industria	Servicio Doméstico	Construcción	Otros
Marruecos	78,57	14,29	7,14	_____	_____
Bolivia	22,22	22,22	55,56	_____	_____
Ecuador	55,56	11,11	11,11	22,22	_____
Colombia	_____	37,5	37,5	12,5	12,5
Ucrania	14,28	57,14	_____	28,58	_____
Bulgaria	100	_____	_____	_____	_____
Argelia	100	_____	_____	_____	_____
Nac. Español	33,33	33,34	_____	_____	33,33
Rumanía	_____	_____	100	_____	_____

Si observamos los valores representados en el cuadro anterior observamos cómo hay concentraciones importantes de población en determinados sectores, según nacionalidades. Si esto lo ponemos en común con el panorama actual del mercado laboral, el cual ha expulsado a importantes niveles de población de determinados sectores (como por ejemplo la construcción), podemos concluir que la población inmigrante se ha refugiado (independientemente de su nacionalidad) en los sectores de producción donde se ofrece trabajo (como es fundamentalmente la agricultura).

Solo cabe destacar el hecho de los países que presentan importantes porcentajes de población femenina (Bolivia y Ucrania), en los cuales existe una empleabilidad importante en el servicio doméstico.

Comparación de datos de distribución por sector ocupación años 2003-2004-2005-2006-2007-2008-2009-2010-2011-2012-2013



Si observamos el desarrollo de la empleabilidad en los años objeto de estudio, observamos como los diferentes sectores de ocupación han ido sufriendo altibajos.

El sector de la agricultura alcanzó su cota máxima en este año 2012 (50%), manteniendo los valores del año anterior y sufriendo un aumento de más de 20 puntos respecto al año 2010. Entre los años 2003 y 2008 la media rondaba el 30%. En este año 2013 los valores rondan el 40%.

El sector de la hostelería ha sido el que menos porcentaje de ocupación ha presentado, si bien en el año 2010 alcanzó su cota máxima (16,5%). Desde el año 2011 a la actualidad no existen valores.

El servicio doméstico alcanzó su cota máxima en el año 2005, coincidiendo con el hecho de que en ese año el porcentaje de mujeres fue muy elevado (55,91%) y con la presencia de población latinoamericana con valores superiores al 50%, donde la presencia del sexo femenino es superior.

Lógicamente el sector de la construcción ha ido disminuyendo su ocupación año a año hasta alcanzar valores casi inapreciables en el año 2012 (4,29%), si bien en este año 2013 ha sufrido una pequeña recuperación (7,58%).

El sector servicios e industria ha ido aumentando sus valores hasta alcanzar el 31,82% en este año 2013.

## 6.6 SITUACIÓN JURÍDICA

### *6.6.1 Situación jurídica*

Sin Residencia	Autorización de Trabajo y Residencia	Autorización de Residencia	Residencia en Régimen Comunitario	Nacionalizado español	Irregularidad sobrevenida
15,78	57,57	2,97	16,78	4,6	2,3

Por quinto año consecutivo el porcentaje de personas que se encuentran en situación administrativa regular (81,92%) supera al de personas que se encuentra en situación irregular (18,08%), aumentando estos porcentajes respecto a los cuatro años anteriores.

## 6.7 SERVICIOS SOLICITADOS

SERVICIO SOLICITADO	%
Educación Menores	5
Cobertura necesidades básicas	17,92
Empleo	16,58
Formación	9,25
Vivienda	3,46
Aprendizaje de la lengua	9,44
Atención Jurídica	29,68
Salud	6,35

Obtener una información jurídica especializada en materia de extranjería es básico para las personas inmigrantes, como lo demuestra la estadística. Los/as usuarios/as llegados/as por primera vez a la Asociación en el año 2013, en un 29,68% de los casos, demandaron el servicio jurídico.

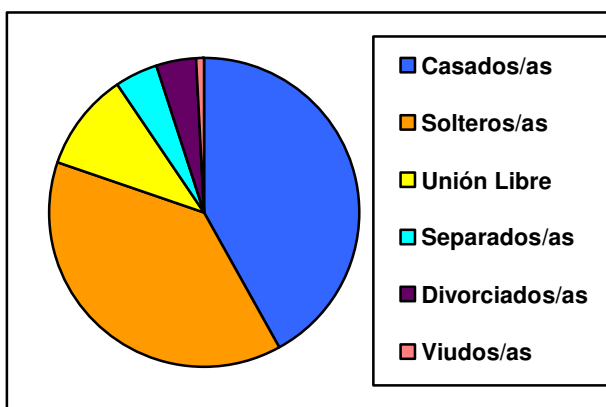
El servicio de mediación laboral es el segundo más demandado por los/as inmigrantes que acudieron a la asociación (16,58%).

Por detrás encontramos otros servicios ofertados por la asociación en este orden: cobertura de necesidades básicas, idioma, formación, prestaciones sociales/ayudas económicas y salud.

## 6.8 OTROS DATOS DE INTERÉS

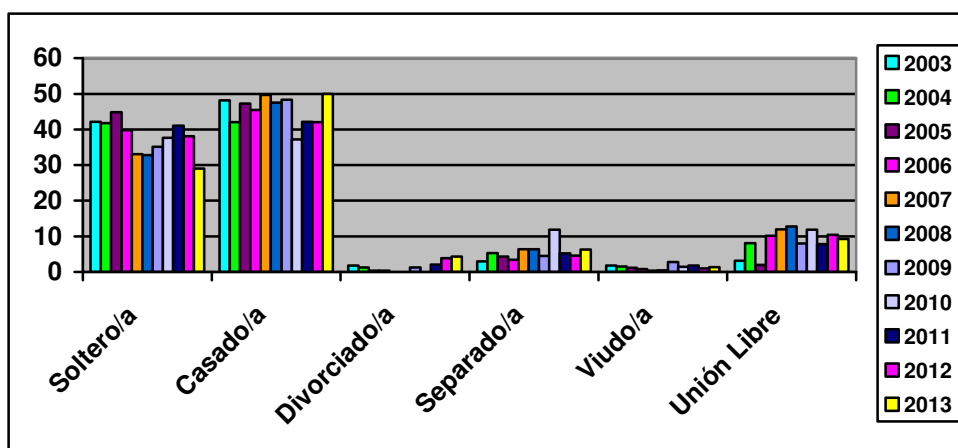
### 6.8.1. Estado civil

ESTADO CIVIL	%
Casados/as	50
Solteros/as	28,95
Unión libre	9,21
Separados/as	6,25
Divorciados	4,28
Viudos/as	1,31



La población inmigrante objeto de estudio se encontraban, mayoritariamente, casado/as (50%).

Comparativa de los estados civiles en los años 2003,2004, 2005, 2006, 2007, 2008, 2009, 2010, 2011, 2012 y 2013.



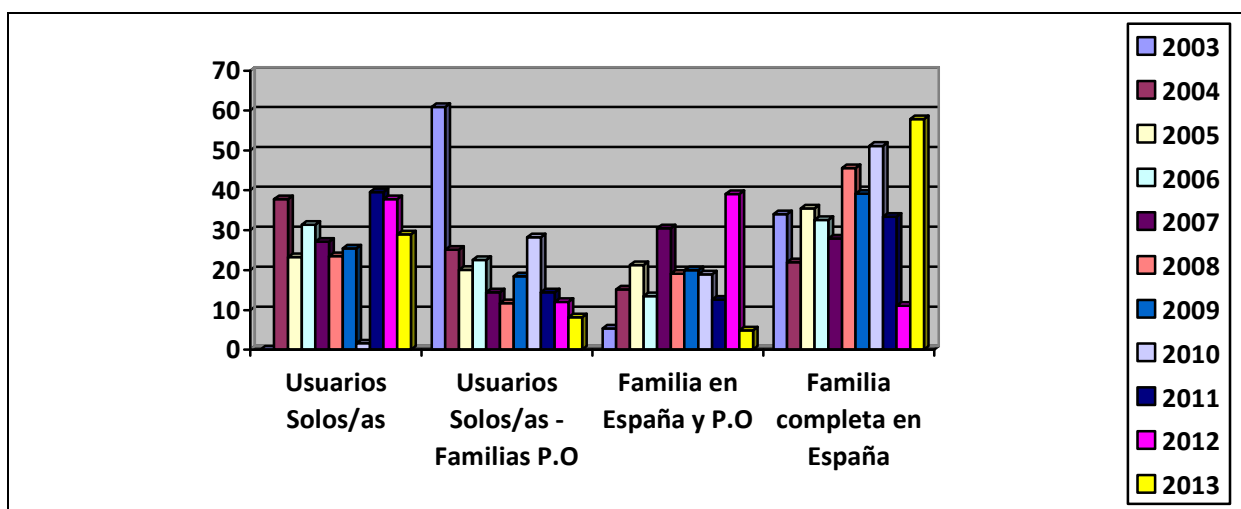
La tendencia a lo largo de los años ha sido que el contingente de casados/as superara al de solteros/as, exceptuando el año 2004 y el año 2010.

### 6.8.2. Lugar de residencia de las familias<sup>1</sup>

UBICACIÓN DE LA FAMILIA	%
Usuarios/as solos/as	28,95
Usuarios/as solos/as (familia en país de origen)	8,22
Familia en España y país de origen	10,53
Familia completa en España	52,30

Mayoritariamente las personas se encuentran con toda su familia en España, situación totalmente ligada a los procesos migratorios y al tiempo de estancia en el país de acogida; las personas se encuentran en España el tiempo suficiente como para haber realizado procesos de reagrupación familiar.

Comparativa del lugar de residencia de las familias en los años 2003, 2004, 2005, 2006, 2007, 2008, 2009, 2010, 2011, 2012 y 2013

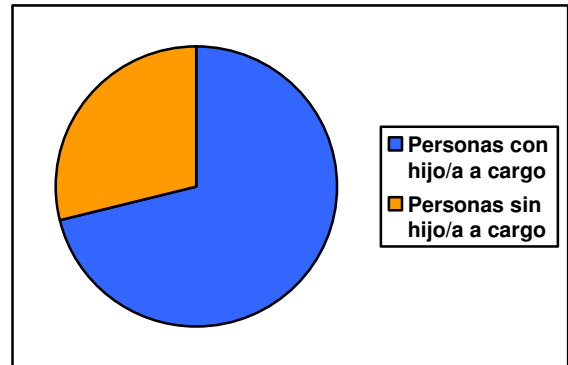


Observamos cómo ha evolucionado el perfil de las personas en relación al lugar de residencia de sus familias; en el año 2003 las personas que emigraban lo hacían dejando a su familia en el país de origen, esto fue cambiando con los años hasta ser la opción mayoritaria el encontrarse en España con toda la familia.

<sup>1</sup> Entendemos por familia los miembros que componen un hogar con lazos de consanguinidad o afiliación hasta primer grado, es decir, padres/madres e hijos/as (familia nuclear).

### 6.8.3. Situación familiar

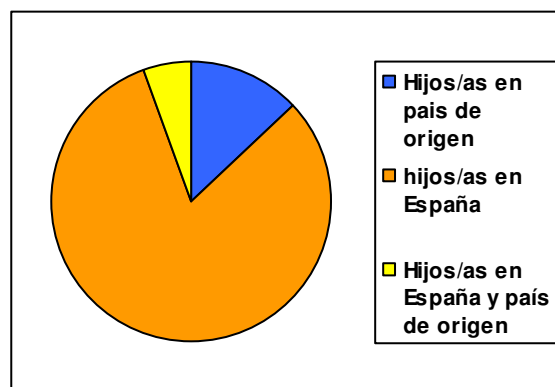
PERSONAS CON HIJO/A A CARGO	71,05
PERSONAS SIN HIJO/A A CARGO	28,95



Las personas con hijos/as a cargo conforman el 71,05% de los/as usuarios/as que han venido a la asociación.

### 6.8.4. Lugar de residencia de los hijos

HIJOS/AS EN PAIS DE ORIGEN	12,96
HIJOS/AS EN ESPAÑA	81,49
HIJOS/AS EN ESPAÑA Y PAIS DE ORIGEN	5,55



Un 81,49% de las personas con hijos/as a cargo que acudieron a Vega Baja Acoge tenían a sus hijos/as residiendo en España, aumentando esta cifra respecto al año 2012 (72,25%).



## 7.- CONCLUSIONES

Durante el año 2013 acudieron por primera vez a la sede de la Asociación Vega Baja Acoge personas de 27 nacionalidades diferentes, en su mayoría procedentes de Latinoamérica.

Las nacionalidades mayoritarias fueron Marruecos, Bolivia, Ecuador, Colombia, Ucrania, Bulgaria, Argelia, España (nacionalizado español) y Rumanía.

En este año 2013 es el tercero en el que en la muestra nos encontramos con población con nacionalidad española y, aunque este número no es muy elevado, sí que pone de manifiesto la evolución del perfil en el sentido de que la población inmigrante reside en España el tiempo suficiente como para poder optar a la obtención de esta nacionalidad.

Hasta el año 2008 el porcentaje mayoritario de personas llegadas a la entidad en el periodo de estudio lo hicieron ese mismo año. Desde ese momento esto cambia. Si unimos esto al hecho de que, mayoritariamente, se encuentran en la Comarca desde el mismo año de objeto de estudio, podemos concluir que está existiendo una gran movilidad geográfica dentro del territorio nacional, achacable, principalmente, a la crisis económica que está haciendo que existan trasvases de población entre comunidades en busca de empleo.

Existe una ligera superioridad porcentual en las mujeres respecto a los hombres.

Existe una clara segregación de sexos por nacionalidades; existe un predominio del sexo masculino en países como Ecuador, Bulgaria y Argelia y del femenino en países como Bolivia.

Mayoritariamente la población posee estudios secundarios, hecho este que ha sido una constante durante los trece años. En Este año 2013 encontramos la tasa de analfabetismo más alta de todo el periodo de estudio (año 2001 hasta la actualidad) y la segunda más alta de población sin estudios.

Mayoritariamente las personas que han demandado servicios de la entidad, por primera vez, en el año 2013 se encontraban desempleadas, esto hecho que concuerda con los datos de los servicios más demandados, donde el laboral se sitúa en segundo lugar, solo superado por el servicio jurídico.

La población que se encuentra empleada lo hace, por este orden, en la agricultura, sector servicios e industria y servicio doméstico. Observamos como sectores como la agricultura ha aumentado de manera muy considerable su capacidad de empleabilidad. Debido a la crisis económica, por la cual se ha expulsado a importantes niveles de población de determinados sectores (por ejemplo construcción) la población inmigrante se ha refugiado (independientemente de su nacionalidad) en los sectores productivos donde se ofrece trabajo. En los años anteriores sí que observábamos una importante segregación del mercado laboral en función de la nacionalidad.

Por sexto año consecutivo el porcentaje de personas que se encuentran en situación administrativa regular supera al de personas que se encuentra en situación irregular, aumentando estos porcentajes respecto a los cinco años anteriores.

El servicio más demandado ha sido el de atención jurídica.

El servicio que más ha aumentado, respecto a años anteriores, ha sido el de cobertura de necesidades básicas.

Observamos como ha evolucionado el perfil de las personas en relación al lugar de residencia de sus familias; en el año 2003 las personas que emigraban lo hacían dejando a su familia en el país de origen, esto fue cambiando con los años hasta ser la opción mayoritaria el encontrarse en España con toda la familia. Mayoritariamente tienen hijos/as a cargo y estos se encuentran en España.