

# ESTUDIO “PERFIL DE LA POBLACIÓN INMIGRANTE”

Año 2012

**Colabora:**



*Excmo. Ayto de Orihuela  
Concejalía de Inmigración*

## 1.- INTRODUCCIÓN

Puesto que los fenómenos migratorios muestran una complejidad a la hora de estudiar sus variables, lo que pretendemos conseguir a través de este estudio es, un año más, clarificar una serie de datos objetivos que nos den una visión general sobre cual es el perfil de las personas inmigrantes recién llegadas localizadas en la comarca de la Vega Baja del Segura, a través del análisis del perfil de las personas que acceden a los recursos de la entidad por primera vez durante el año objeto de estudio (año 2012). Del mismo modo se pretende conocer la evolución de este perfil a través del análisis comparativo con los resultados obtenidos en años anteriores.

Desde el año 2001 a través del convenio de colaboración firmado el Ayuntamiento de Orihuela, Vega Baja Acoge realiza un estudio cuyo objetivo es conocer el perfil de la población inmigrante recién llegada a la Comarca de la Vega Baja del Segura.

En este año 2012 realizamos “XII Estudio sobre el Perfil de la población inmigrante” con el objetivo de adaptar nuestros servicios a la realidad de los movimientos migratorios y facilitar las actuaciones de las organizaciones implicadas, a la vez que contribuir al conocimiento de la población general.

## 2.- UNIVERSO DE POBLACIÓN A ESTUDIAR

El universo de población a estudiar ha estado formado por todas las personas que acudieron por primera vez, a la Asociación Vega Baja Acoge, durante el año 2012.

Es importante resaltar el término “**primera vez**”, ya que durante el año 2011 la entidad atendió a un total de 956 personas, con las cuales se realizaron más de 9.000 atenciones, pero en este estudio analizamos el perfil de las personas que, en el año 2012, realizaron el primer contacto con la entidad, esto es, acudieron por primera vez a solicitar alguno de los programas y/o servicios de la entidad.

En datos absolutos se trata del estudio realizado sobre 307 personas.

### 3.- OBJETIVOS

Debido a la falta de datos sobre el perfil de la población inmigrante de la Vega Baja del Segura, no disponemos de información suficiente que nos permita adecuar nuestros servicios a la realidad de las personas llegadas a nuestra comarca.

Por lo anteriormente citado proseguimos a estudiar el perfil de la población inmigrante a través de las personas llegadas por primera vez a la asociación entre los meses de enero a diciembre del año 2012, realizando a su vez un estudio comparativo con los años anteriores.

Las variables a estudiar son las siguientes:

#### 1. Distribución por país de origen

- lugar de procedencia
- país de procedencia
- comparativa de estos datos con años anteriores

#### 2.- Tiempos en el proyecto migratorio

- tiempo de residencia en España
- tiempo de residencia en la Vega Baja

#### 3.- Distribución por edad, sexo y nacionalidad

- distribución por sexo
- distribución por edad y sexo
- comparativa de estos datos con años anteriores
- distribución por nacionalidad y sexo
- comparativa de estos datos con años anteriores

#### 4.- Distribución por nivel de estudios

- distribución por nivel de estudios
- comparativa de estos datos con años anteriores
- distribución por nacionalidad y nivel de estudios
- comparativa de estos datos con años anteriores

## 5.- Situación laboral

- situación laboral
- trabajo en el país de origen
- trabajo en España

## 6.- Situación jurídica

- situación jurídica

## 7.- Servicios solicitados en la asociación

- servicios solicitados
- comparativa de estos datos con años anteriores

## 8.- Otros datos de interés

- estado civil
- situación familiar
- lugar de residencia de los hijos

#### 4.- INSTRUMENTOS

- Instrumentos de recogida de datos
  - cuestionario
  - entrevistas
- Instrumentos de análisis de datos
  - Base de datos, ACCESS
  - Hoja de cálculo, EXCEL

## 5.- METODOLOGÍA

Es un estudio no probabilístico, ya que se encuesta al total de la población llegada a la asociación por primera vez durante los meses de enero a diciembre del año 2012.

La recogida de datos se elaboró a través de cuestionarios, entrevistas y con el análisis de la información recopilada por el área de primera acogida de la entidad.

## 6.- ANÁLISIS DE DATOS

### 6.1 DISTRIBUCIÓN POR PAÍS DE ORIGEN

#### *6.1.1 Lugar de procedencia*

Durante el año 2012 han acudido por primera vez a la asociación personas de 31 nacionalidades diferentes, procedentes en su mayoría de latinoamérica.

LUGAR DE PROCEDENCIA	%
LATINOAMÉRICA	42,67
ÁFRICA	34,86
PAÍSES DEL ESTE	5,21
P. COMUNITARIOS	16,94
OTROS	0,32

#### *6.1.2 Distribución por países*

PAÍSES	MARRUECOS	ECUADOR	BOLIVIA	COLOMBIA	ARGELIA	MALÍ
%	24,10	13,68	10,09	8,8	5,53	4,9

BULGARIA	NAC. ESPAÑOL	UCRANIA	ARGENTINA
4,6	4,6	3,58	2,93

En el periodo objeto de estudio las personas proceden en su mayoría de Marruecos, seguidos de Ecuador y Bolivia, las cuales suman más del 47% de la población llegada por primera vez a la entidad en el año 2012.

De las 31 nacionalidades las 10 primeras en cuanto a número de usuarios/as suponen cerca del 83% del total de población.



## PORCENTAJE DE PERSONAS PROVINIENTES DE PAISES MENOS SIGNIFICATIVOS

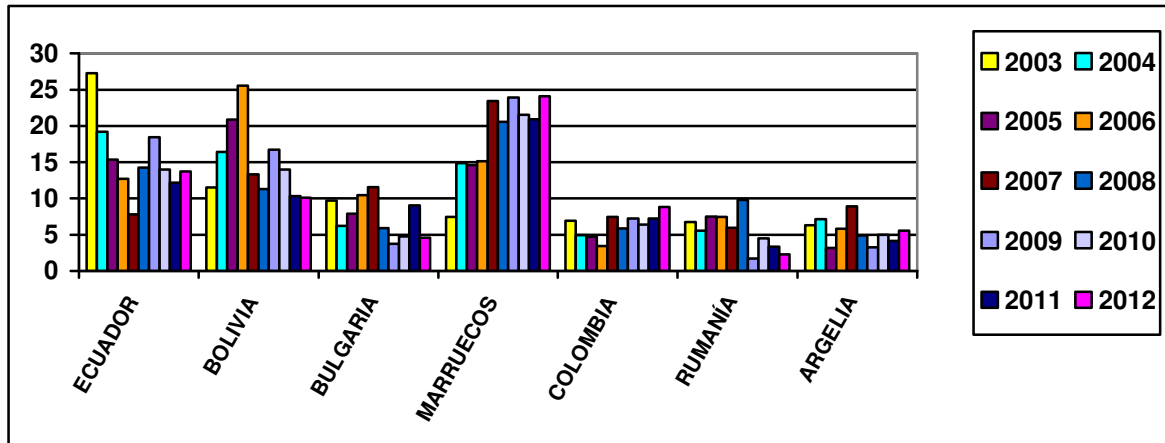
PAÍS	RUMANIA	POLONIA	BRASIL	PARAGUAY	URUGUAY	ITALIA
%	2,3	1,62	1,62	1,30	1,30	1,30

PAÍS	GEORGIA	CUBA	REP. DOMINICANA	INGLATERRA	HUNGRIA
%	1,30	0,97	0,65	0,65	0,65

PAÍS	ARMENIA	EL SALVADOR	MAURITANIA	RUSIA	VENEZUELA	PERÚ
%	0,65	0,32	0,32	0,32	0,32	0,32

PAÍS	CHILE	SERBIA	LITUANIA	KAZAJISTAN
%	0,32	0,32	0,32	0,32

*6.1.3. Comparativa de los datos de nacionalidad con los años: 2003, 2004, 2005, 2006, 2007, 2008, 2009, 2010, 2011 y 2012.*



Si analizamos la evolución del perfil de la población inmigrantes, en los últimos 10 años, observamos la variabilidad y heterogeneidad de los flujos migratorios y como, si bien los países de los que procede mayoritariamente los usuarios son los mismos, los porcentajes son totalmente distintos año a año.

El perfil de la población inmigrante en la Comarca de la Vega Baja del Segura es claro (si excluimos a los nacionales de la Unión Europea de primera adhesión), existe un

predominio de personas procedentes de tres zonas bien delimitadas; Latinoamérica (Ecuador, Bolivia y Colombia), Magreb (Marruecos y Argelia) y desde el año 2007 Países Comunitarios (Rumanía y Bulgaria).

En general observamos como los flujos migratorios no son homogéneos y se producen variaciones muy importantes en relación a la procedencia de las personas, como por ejemplo,

si en el año 2003 la población procedía principalmente de Ecuador (27,25%) con un porcentaje muy elevado respecto al segundo con mayor número de nacionales (Bolivia 11,49%), el año inmediatamente posterior la entrada de población ecuatoriana se redujo en más de 8 puntos sufriendo un descenso importante en los siguientes años hasta la actualidad (exceptuando el año 2009 en el que se alcanzaron cotas similares a las del año 2004, en ambos años 19,19%).

En el caso de Bolivia la tendencia ha sido a la inversa; la llegada de nacionales era relativamente reducida en el año 2003 (11,49%) y fue aumentando año a año alcanzando su cota máxima en el año 2006 (25,55%), momento en el que comienza un ritmo decreciente con excepciones en los años 2009 y 2010.

Observamos como la población marroquí ha aumentado considerablemente desde el año 2007, llegando a alcanzar valores cercanos al 25%, pero en cualquier caso siempre superiores al 20%. Los mayores aumentos de población se produjeron en los años 2004 (pasando de 7,43% en el año 2003 a 14,86% en 2004) y 2007 (pasando de 15,09% en 2006 a 23,42% en 2007).

Se podría pensar que con la entrada de Bulgaria y Rumanía en la Unión Europea en el año 2007 se produciría un aumento muy importante de la llegada de nacionales pero no ha sido así; en el caso de Bulgaria su cota máxima la alcanzó en el año 2007 con el 11,52% de la muestra, reduciéndose a porcentajes muy poco significativos en los tres años siguientes (rondando el 5%).

Hecho similar ocurre con Rumanía que alcanzó su cota máxima en el año 2008 (9,8%) pero su media se sitúa por debajo del 5%.

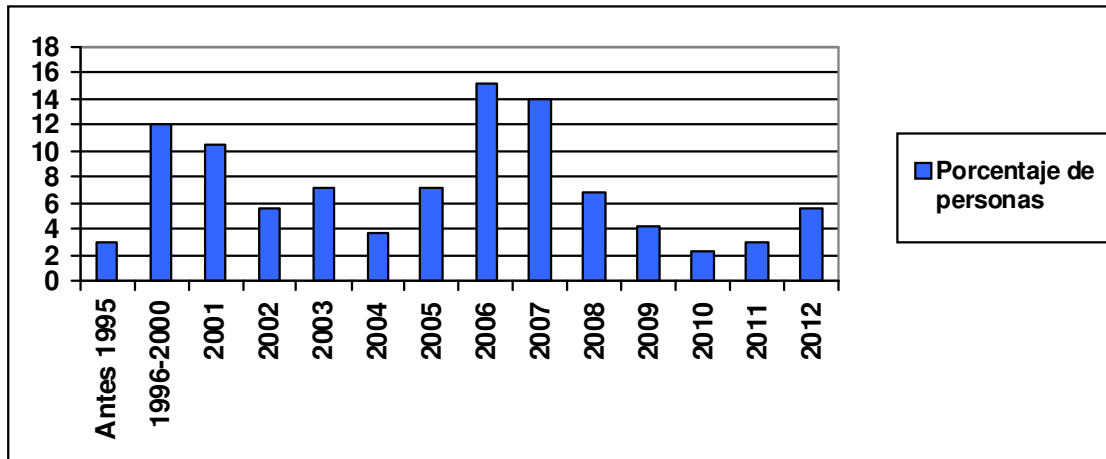
En el caso de Colombia y Argelia, aunque con variaciones, sus valores han sido muy reducidos, alcanzando, en ambos casos, su cota máxima en el año 2007 (8,92% para el caso de Argelia y el 7,43% para el caso de Colombia).

El año 2011 es el primero en el que en la muestra nos encontramos con población con la nacionalidad española (3,88%), que si bien no es muy elevado, si que pone de

manifiesto la evolución del perfil en el sentido de que, las personas que se encuentran en España residen en aquí los años suficientes como para que poder optar a la obtención de esta nacionalidad.

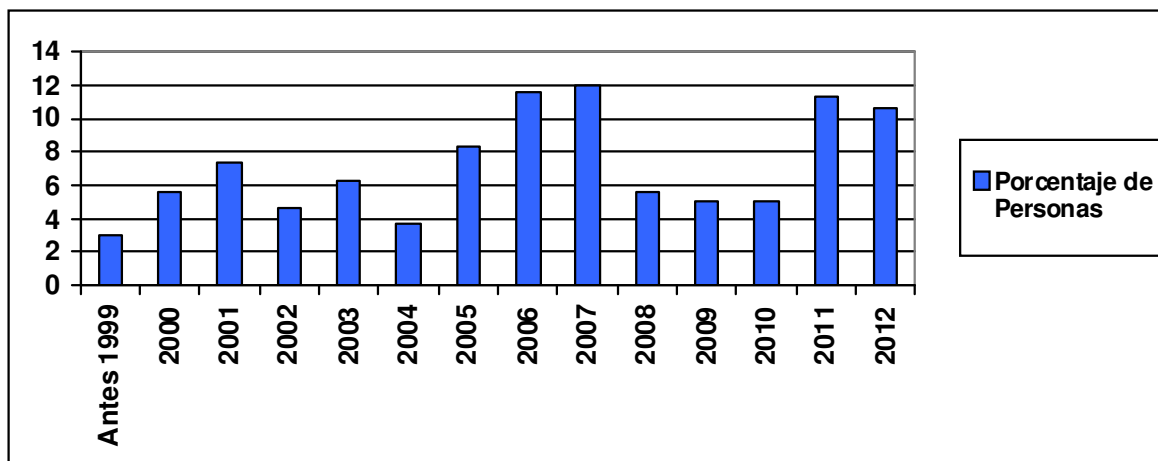
## 6.2 TIEMPOS EN EL PROYECTO MIGRATORIO

### 6.2.1 Tiempo en España



La mayoría de inmigrantes que han acudido a la asociación residen en España desde el año 2006 (15,30%).

### 6.2.2 Tiempo en la Vega Baja



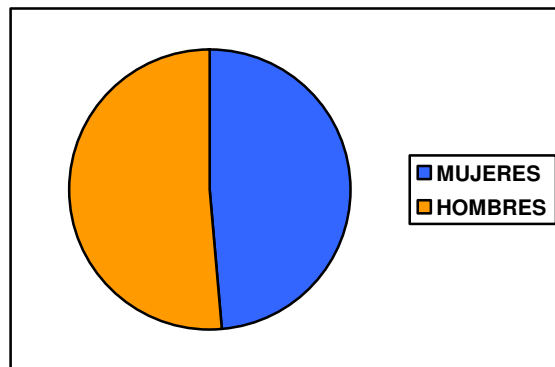
Mayoritariamente las personas residen en la Comarca de la Vega Baja del Segura desde el año 2007 (11,96%), si bien presentan datos similares los años 2006 (11,62%), 2011 (11,29%) y 2012 (10,64%).

Hasta el año 2008 el porcentaje mayoritario de personas llegadas a la entidad en el periodo de estudio llegaron a España ese mismo año. Desde ese momento esto cambia. Ahora observamos como las personas se encuentran en España, mayoritariamente, desde hace varios años, pero han llegado a la Comarca en los últimos tiempos. Esto está directamente relacionado con la situación de crisis actual, en la que existe una gran movilidad geográfica por motivos laborales.

### 6.3. DATOS SOCIODEMOGRÁFICOS

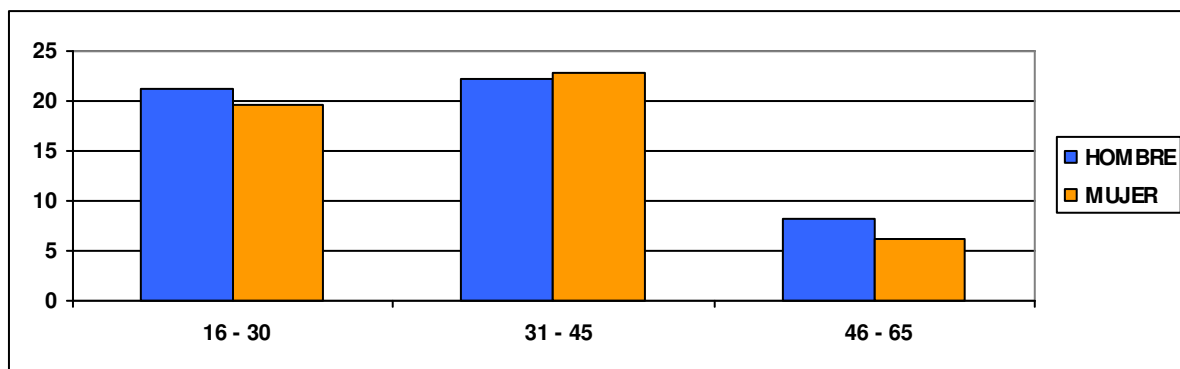
#### *6.3.1. Distribución por sexo*

SEXO	%
HOMBRES	51,47
MUJERES	48,53



#### *6.3.2. Distribución por edad y sexo*

EDADES	% HOMBRES	%MUJERES	%TOTAL EDADES
DE 16-30	21,17	19,54	40,71
DE 31 A 45	22,16	22,8	44,95
DE 46 A 65	8,14	6,19	14,33
TOTAL	51,47	48,53	100

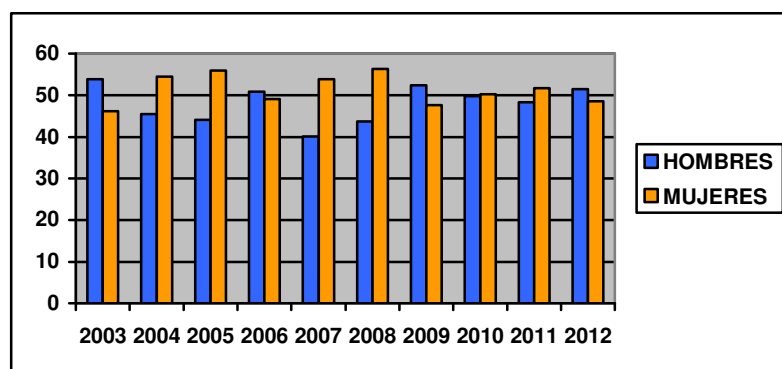


El porcentaje de hombres y de mujeres se acerca a la media estadística, siendo ligeramente superior el porcentaje de hombres.

Cruzando las variables sexo y edad podemos concluir:

- En primer lugar el grueso de los/las inmigrantes se centra en la franja de edad de 16 a 45 años. Debido a que se trata de una inmigración de un marcado carácter laboral.
- Existe un predominio de mujeres en la franja de edad de los 31 a los 45 años, si bien las diferencias son muy poco significativas.

### 6.3.3. Comparativa de distribución por sexo años 2003- 2011.



Desde el año 2004 existe una tendencia a la llegada de mujeres demandando los servicios de la entidad por primera vez, hecho este que alcanzó su máxima en el año 2008 situándose estas por encima del 56%. La única excepción la encontramos en el año 2009 y en este año 2012, si bien las diferencias no son muy significativas.

### 6.3.4 Distribución por nacionalidad y sexo

PAÍS	MARRUECOS	ECUADOR	BOLIVIA	COLOMBIA	ARGELIA
%HOMBRES	55,40	54,77	51,61	22,22	41,17
%MUJERES	44,6	45,23	48,39	77,78	58,83

PAÍS	MALÍ	BULGARIA	NAC. ESPAÑOL	UCRANIA	ARGENTINA
%HOMBRES	100	50	64,29	54,55	22,22
%MUJERES	0	50	35,71	45,45	77,78

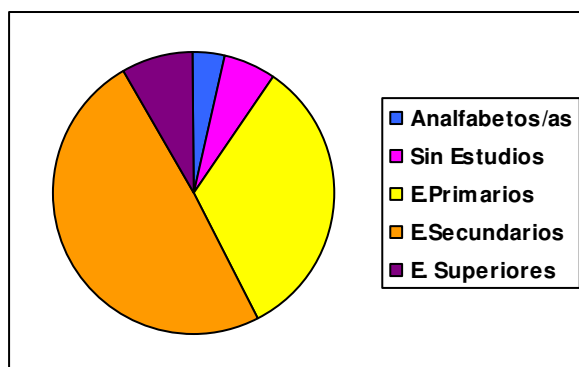
En la disposición por sexo y nacionalidad de la muestra cabe destacar:

- El predominio del sexo masculino en países como Marruecos, Mali y Colombia.
- En todos los años objeto de estudio el predominio del sexo masculino había sido una constante, de hecho, de los años 2004 a 2006, el porcentaje de hombres superaba el 80%. En este año 2012 y por primera vez, el porcentaje de mujeres supera al de hombres en más de 8 puntos.
- En el caso de Marruecos en todos los años objeto de estudio el porcentaje de hombres ha superado al de mujeres, excepto en el año 2010, año en el que existió una modificación de la tendencia y el porcentaje de mujeres superó al de hombres (Hombres - 47,25% y Mujeres - 52,75%). En este año 2012 el porcentaje masculino vuelve a superar al femenino.
- En el caso de Mali, en todos los años en los que la muestra ha sido significativa (desde el año 2009) el porcentaje de hombres ha superado ampliamente al de mujeres en una proporción media de 90 - 10. De hecho, en este año 2012, los hombres suponen el 100% de la muestra.
- En el caso de Colombia y Argentina el porcentaje de mujeres es notablemente superior al de los hombres.

## 6.4 DISTRIBUCIÓN POR NIVEL DE ESTUDIOS

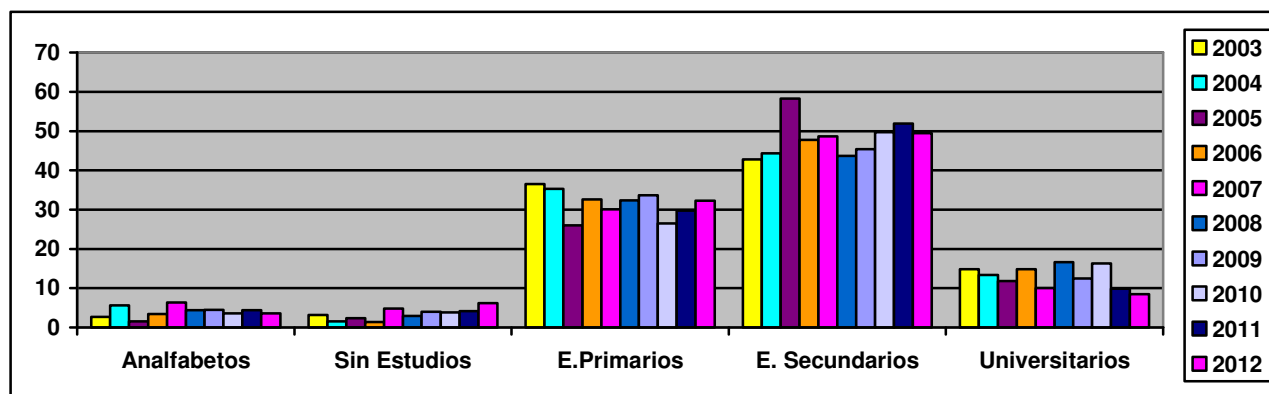
### 6.4.1 Por nivel de estudios

NIVEL DE ESTUDIOS	%
Analfabetos/as	3,59
Sin Estudios	6,19
E. Primarios	32,25
E. Secundarios	49,51
E. Superiores	8,46



En cuanto al nivel educativo cursado por los/las inmigrantes observamos como, mayoritariamente, poseen estudios secundarios (49,51%), que junto con los primarios suponen más del 80% de la muestra.

Comparación de datos por nivel de estudios años 2.003, 2.004, 2.005 2006, 2007, 2008, 2009, 2010, 2011 y 2012.



De una manera general la distribución por nivel de estudios se ha mantenido constante todos los años, si bien existen algunas variaciones importantes;

- En el año 2007 la tasa de población analfabeta (6,32%) y sin estudios (4,83%) fue bastante elevada en comparación con los años anteriores y posteriores. El índice más bajo se alcanzó en el año 2005 en el que la tasa de analfabetismo fue del 1,57% y la de las personas sin estudios del 2,36%. En este año 2012



encontramos la tasa más alta de población sin estudios de todos los años analizados (6,19%).

- La tasa de estudios universitarios alcanzó su índice más elevado en el año 2008 situándose en el 16,68%.
- Las tasas de estudios primarios y secundarios se ha mantenido constante (rondando el 30% los primarios y el 45% los secundarios) a excepción del año 2005 en el que la tasa de estudios primarios bajó notablemente (25,98%) en beneficio de la tasa de estudios secundarios (58,27%).
- En este año 2012 la población con estudios universitarios presenta la tasa más baja de todo el periodo (8,46%).

#### 6.4.2.- Distribución por nacionalidad y nivel de estudios

NACIONALIDAD	Analfabetos/as	Sin Estudios	Estudios Primarios	Estudios Secundarios	Universitarios
Marruecos	13,52	9,46	37,84	31,08	8,10
Ecuador	0	0	42,85	54,76	2,39
Bolivia	0	3,23	29,03	61,29	6,45
Colombia	0	0	22,22	70,38	7,40
Argelia	0	11,77	64,70	23,53	0
Mali	6,67	40	46,66	6,67	0
Bulgaria	0	14,29	28,58	42,85	14,28
Nac. Español	0	7,14	28,57	64,29	0
Ucrania	0	0	18,18	54,54	27,28
Argentina	0	0	22,22	67,67	0

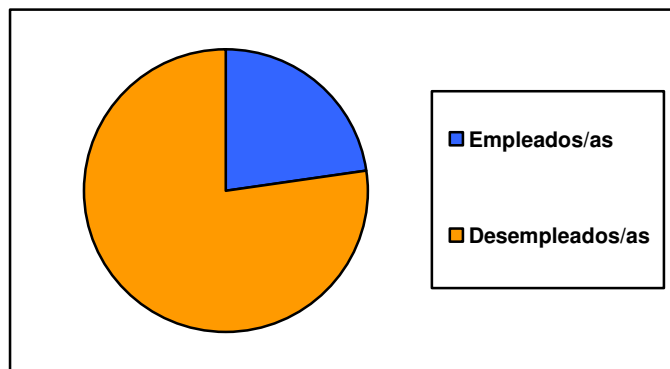
El análisis de las variables nivel de estudios y nacionalidad da como resultado:

- La tasa de analfabetismo más elevada la presentan los nacionales de Marruecos, los cuales concentran el grueso de su población en estudios primarios y secundarios.
- Mali presenta una tasa de analfabetismo del 6,67%. El grueso de su población posee estudios primarios, si bien el porcentaje de personas que no posee ningún tipo de formación es muy elevado (40%).

- Los nacionales de Argelia presentan una tasa de estudios primarios superiores a la media (64,70%).
- De manera general, la población de los países referenciados, poseen mayoritariamente estudios secundarios.

### 6.5 SITUACIÓN LABORAL

SITUACIÓN LABORAL	%
Empleados/as	77,19
Desempleados/as	22,81

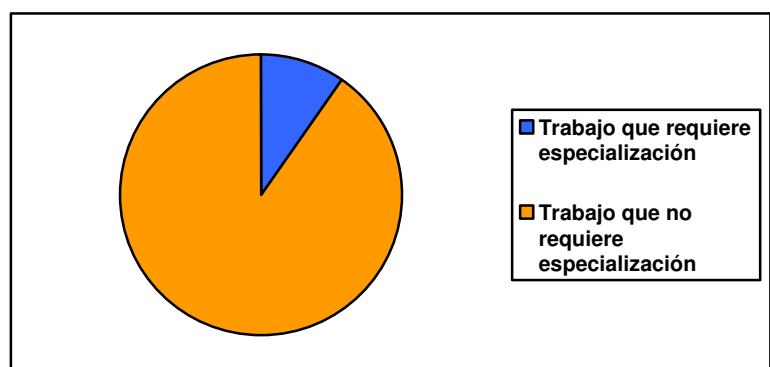


Mayoritariamente las personas que acudieron por primera vez a la entidad durante el año 2012 se encontraban en situación de desempleo.

Es importante destacar el hecho de que un porcentaje muy amplio de personas que acuden a la entidad lo hacen como demandantes del servicio de mediación laboral, lo que hace que los índices sean tan elevados, a lo que hay que sumar la actual situación del mercado laboral.

Si analizamos la evolución de estos datos a lo largo del tiempo observamos como, en todos los años, la situación mayoritaria era de desempleo, por el motivo explicado anteriormente.

#### *6.5.1 Trabajo en el país de origen*

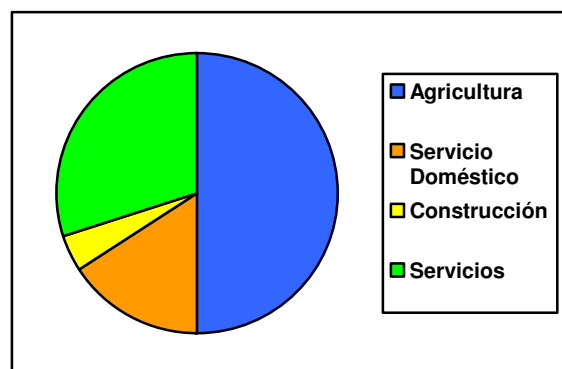


TIPO DE TRABAJO	%
Trabajo que requiere especialización	8,14
Trabajo que no requiere especialización	75,25

Mayoritariamente en el país de origen, la población inmigrante que realizaba trabajos remunerados (83,39% de la muestra), lo desempeñaban en trabajos que no requerían una especialización.

### 6.5.2 Trabajo en España

SECTOR DE TRABAJO	%
Agricultura	43,75
Servicio Doméstico	21,09
Construcción	3,12
Servicios e Industria	28,91
Otros	3,12



Mayoritariamente, las personas empleadas, se ocupan en los sectores de la agricultura, servicio doméstico y servicio e industria.

### 6.5.2.1 Distribución por nacionalidad y sector de trabajo

	Agricultura	Servicios e Industria	Servicio Doméstico	Construcción
Marruecos	68,75	25	6,25	0
Ecuador	50	30	20	0
Bolivia	57,14	28,58	14,28	0
Colombia	0	57,14	42,86	0
Argelia	100	0	0	0
Mali	100	0	0	0
Bulgaria	100	0	0	0
Ucrania	0	33,33	66,67	0
Argentina	0	33,33	66,67	0

Este cuadro representa la segregación del mercado de empleo en España con respecto a la inmigración.

Observamos como existen concentraciones significativas de población, según nacionalidad, en determinados sectores de ocupación, de esta manera:

- La población de Mali, Argelia y Bulgaria se emplea en exclusividad en agricultura.
- La población de Marruecos y Bolivia presenta porcentajes importantes en la agricultura, si bien también se emplean en el Servicio doméstico y en servicios e industria.
- La población de Colombia, Ucrania y Argentina se emplean en el servicio doméstico y en servicios e industria.
- El caso de Ecuador es el único en el que sus nacionales se emplean en tres sectores de ocupación (agricultura, servicio doméstico y servicios e industria).
- 

De manera general observamos como, en este año 2012, mayoritariamente y de manera muy acusada, la población inmigrante se emplea en la agricultura, a excepción

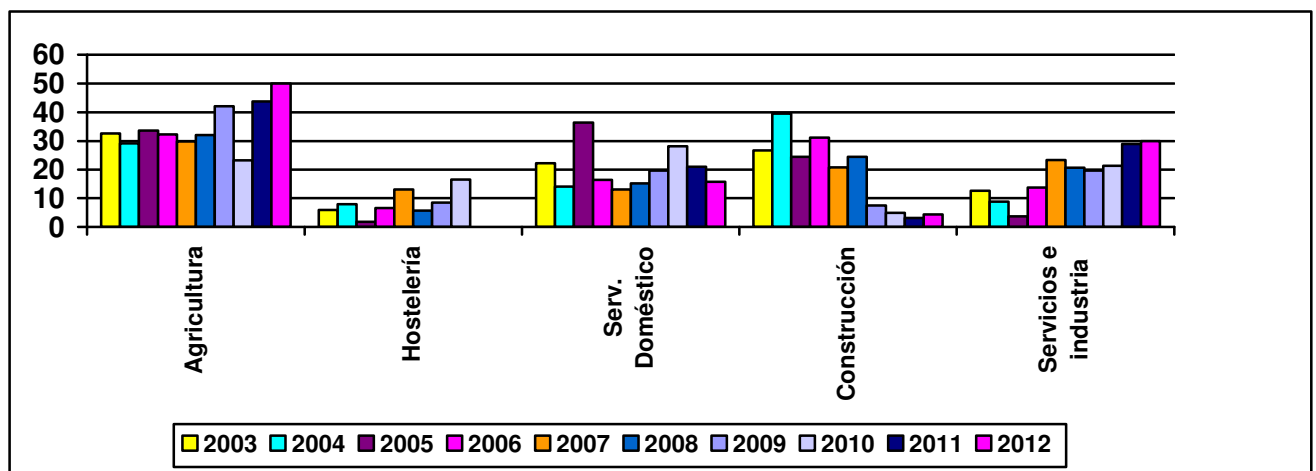
de países como Bolivia (que se emplea mayoritariamente en el servicio doméstico), Ucrania (que se emplea mayoritariamente en servicio doméstico e industria) y los nacionalizados españoles (que es emplean en exclusividad en servicio e industria).

La comunidad maliense comienza a aumentar su volumen de población y por tanto, a tener muestras representativas en este estudio. A partir del año 2009 y en relación a su empleabilidad, siempre muestra valores del 100% en el sector de la agricultura.

Los nacionales de Marruecos se emplean, mayoritariamente, en la agricultura (77,42%) alcanzando cotas similares a las de 2009 (65,38%).

En el caso de Argelia, que tradicionalmente se habían empleado casi en exclusividad en la agricultura, vemos como en este año 2011 existe un porcentaje importante (50%) empleado en servicios e industria.

#### Comparación de datos de distribución por sector ocupación años 2003-2004-2005-2006-2007-2008-2009-2010-2011-2012



Si observamos el desarrollo de la empleabilidad en los años objeto de estudio, observamos como los diferentes sectores de ocupación han ido sufriendo altibajos.

El sector de la agricultura ha alcanzado su cota máxima en este año 2012 (50%), manteniendo los valores del año anterior y sufriendo un aumento de más de 20 puntos respecto al año 2010. Entre los años 2003 y 2008 la media rondaba el 30%.

El sector de la hostelería ha sido el que menos porcentaje de ocupación ha presentado, si bien en el año 2010 alcanzó su cota máxima (16,5%). En los años 2011 y 2012 no existen valores.

El servicio doméstico alcanzó su cota máxima en el año 2005, coincidiendo con el hecho de que en ese año el porcentaje de mujeres fue muy elevado (55,91%) y con la presencia de población latinoamericana con valores superiores al 50%, donde la presencia del sexo femenino es superior.

Lógicamente el sector de la construcción ha ido disminuyendo su ocupación año a año hasta alcanzar valores casi inapreciables en este año 2012 (4,29%).

El sector servicios e industria ha ido aumentando sus valores hasta alcanzar el 30% en este año 2012.

## 6.6 SITUACIÓN JURÍDICA

### *6.6.1 Situación jurídica*

Sin Residencia	Autorización de Trabajo y Residencia	Autorización de Residencia	Residencia en Régimen Comunitario	Nacionalizado español	Irregularidad sobrevenida
18,89	52,45	4,57	14,98	4,88	4,23

Por quinto año consecutivo el porcentaje de personas que se encuentran en situación administrativa regular (76,88%) supera al de personas que se encuentra en situación irregular (23,12%), aumentando estos porcentajes respecto a los cuatro años anteriores.

### *6.6.2.- Distribución de atenciones del área jurídica*

Atenciones	%
Renovaciones	36,49
Reagrupaciones Familiares	4,08
Arraigo Social (por irregularidad sobrevenida)	3,38
Arraigo Social (por otras causas)	15,54
Nacionalidad	5,41
Régimen de Comunitarios	3,38
Derecho Laboral	3,38
Otras	28,34

Las consultas más reiteradas han sido referentes a renovaciones de permisos e información sobre arraigo social.

#### 6.7 SERVICIOS SOLICITADOS

SERVICIO SOLICITADO	%
Cobertura de necesidades básicas	16,63
Vivienda	3,23
Empleo	20,85
Jurídico	36,48
Formación	8,18
Idioma	7,94
Salud - Fisiológica	1,98
Salud - Psicológica	4,71

Obtener una información jurídica especializada en materia de extranjería es básico para las personas inmigrantes, como lo demuestra la estadística. Los/as usuarios/as llegados/as por primera vez a la Asociación en el año 2012, en un 36,48% de los casos, demandaron el servicio jurídico.

El servicio de mediación laboral es el segundo más demandado por los/as inmigrantes que acudieron a la asociación (20,85%).

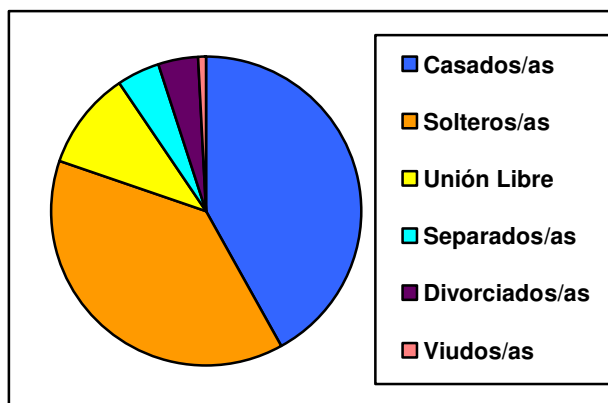
Por detrás encontramos otros servicios ofertados por la asociación en este orden: cobertura de necesidades básicas, formación, idioma, salud psicológica, vivienda y salud fisiológica.

El servicio que más ha aumentado, respecto a años anteriores, ha sido el de cobertura de necesidades, doblando los valores que presentaba en el año 2011 (7,15%).

## 6.8 OTROS DATOS DE INTERÉS

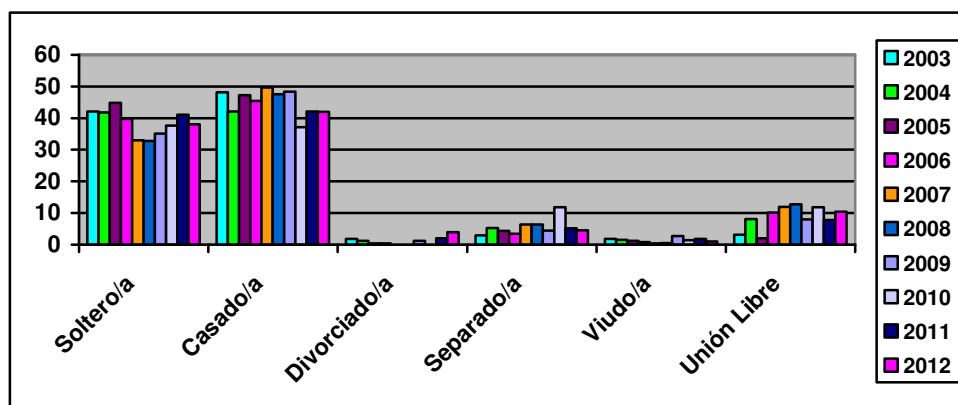
### 6.8.1. Estado civil

ESTADO CIVIL	%
Casados/as	42,02
Solteros/as	38,12
Unión libre	10,42
Separados/as	4,57
Divorciados	3,90
Viudos/as	0,97



La población inmigrante objeto de estudio se encontraban, mayoritariamente, casado/as (42,02%).

Comparativa de los estados civiles en los años 2003,2004, 2005, 2006, 2007, 2008, 2009, 2010, 2011 y 2012.



La tendencia a lo largo de los años ha sido que el contingente de casados/as superara al de solteros/as, exceptuando el año 2004 y el año 2010.



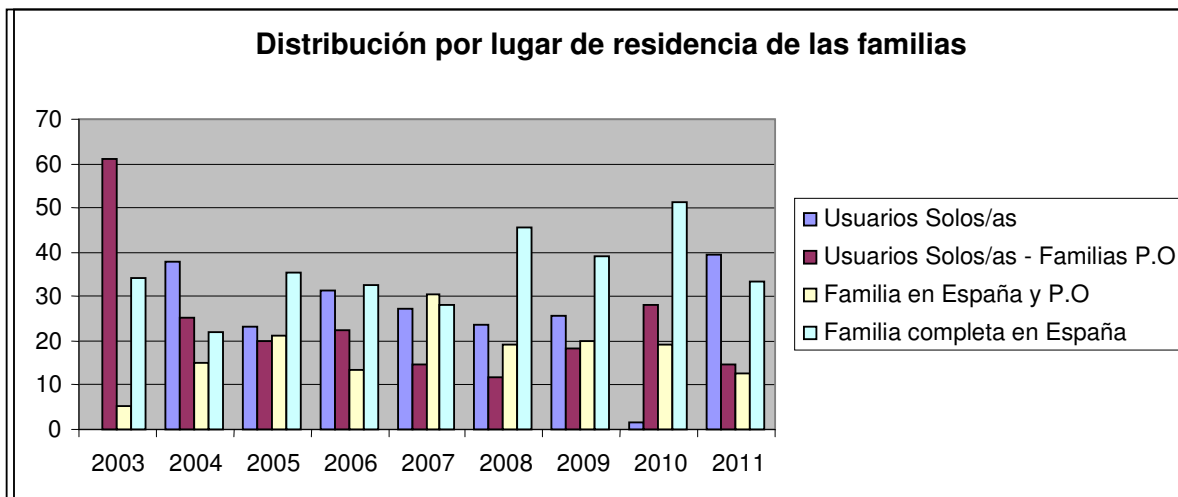
### 6.8.2. Lugar de residencia de las familias<sup>1</sup>

UBICACIÓN DE LA FAMILIA	%
Usuarios/as solos/as	37,79
Usuarios/as solos/as (familia en país de origen)	12,05
Familia en España y país de origen	39,08
Familia completa en España	11,08

En este año 2012 la población inmigrante se encontraba en España con parte de su familia, encontrándose otra parte en el país de origen.

Comparativa del lugar de residencia de las familias en los años 2003,2004, 2005, 2006, 2007, 2008, 2009, 2010 y 2011.

NO MODIFICADO

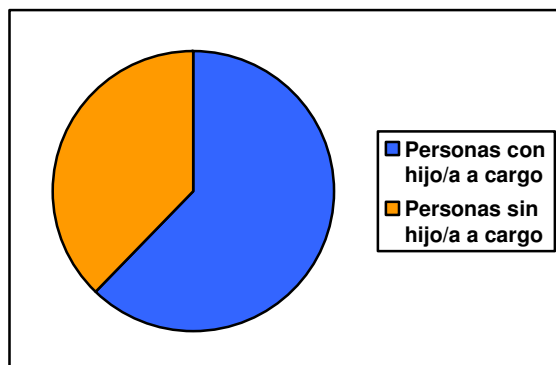


Observamos como ha evolucionado el perfil de las personas en relación al lugar de residencia de sus familias; en el año 2003 las personas que emigraban lo hacían dejando a su familia en el país de origen, esto fue cambiando con los años hasta ser la opción mayoritaria el encontrarse en España con toda la familia. En este año 2011 mayoritariamente se trata de personas solas, sin familia directa.

<sup>1</sup> Entendemos por familia los miembros que componen un hogar con lazos de consanguinidad o afiliación hasta

### 6.8.3. Situación familiar

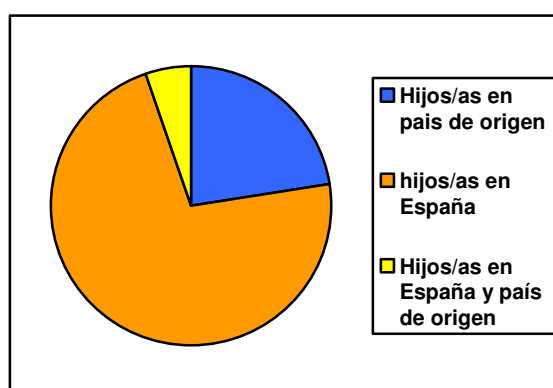
PERSONAS CON HIJO/A A CARGO	62,21
PERSONAS SIN HIJO/A A CARGO	37,79



Las personas con hijos/as a cargo conforman el 62,21% de los/as usuarios/as que han venido a la asociación, aumentando ligeramente respecto al año 2011 (60,47%).

### 6.8.4. Lugar de residencia de los hijos

HIJOS/AS EN PAIS DE ORIGEN	22,52
HIJOS/AS EN ESPAÑA	72,25
HIJOS/AS EN ESPAÑA Y PAIS DE ORIGEN	5,23



Un 72,25% de las personas con hijos/as a cargo que acudieron a Vega Baja Acogem tenían a sus hijos/as residiendo en España, aumentando esta cifra respecto al año 2011 (65,82%).

---

primer grado, es decir, padres/madres e hijos/as (familia nuclear).

## 7.- CONCLUSIONES

Durante el año 2012 acudieron por primera vez a la sede de la Asociación Vega Baja Acoge personas de 31 nacionalidades diferentes, en su mayoría procedentes de Latinoamérica.

Las nacionalidades mayoritarias fueron Marruecos, Ecuador, Bolivia, Colombia, Argelia, Mali, Bulgaria, España (Nacionalizado Español), Ucrania y Argentina

En este año 2012 es el segundo en el que en la muestra nos encontramos con población con nacionalidad española y, aunque este número no es muy elevado, si que pone de manifiesto la evolución del perfil en el sentido de que la población inmigrante reside en España el tiempo suficiente como para poder optar a la obtención de esta nacionalidad.

Hasta el año 2008 el porcentaje mayoritario de personas llegadas a la entidad en el periodo de estudio lo hicieron ese mismo año. Desde ese momento esto cambia. Si unimos esto al hecho de que, mayoritariamente, se encuentran en la Comarca desde el mismo año de objeto de estudio, podemos concluir que está existiendo una gran movilidad geográfica dentro del territorio nacional, achacable, principalmente, a la crisis económica que está haciendo que existan trasvases de población entre comunidades en busca de empleo.

EL porcentaje de hombres y de mujeres se acerca a la media estadística, siendo ligeramente superior el de hombres.

Existe una clara segregación de sexos por nacionalidades; existe un predominio del sexo masculino en países como Marruecos y Mali y del femenino en Argentina y Colombia. Por primera vez existe un predominio del sexo femenino entre los nacionales de Argelia.

Mayoritariamente la población posee estudios secundarios, hecho este que ha sido una constante durante los doce años. En el año 2007 la tasa de población analfabeta

(6,32%) y sin estudios (4,83%) fue bastante elevada en comparación con los años anteriores y posteriores. El índice más bajo se alcanzó en el año 2005 en el que la tasa de analfabetismo fue del 1,57% y la de las personas sin estudios del 2,36%. En este año 2012 encontramos la tasa más alta de población sin estudios de todos los años analizados (6,19%). La tasa de estudios universitarios alcanzó su índice más elevado en el año 2008 situándose en el 16,68%. Las tasas de estudios primarios y secundarios se ha mantenido constante (rondando el 30% los primarios y el 45% los secundarios) a excepción del año 2005 en el que la tasa de estudios primarios bajó notablemente (25,98%) en beneficio de la tasa de estudios secundarios (58,27%). En este año 2012 la población con estudios universitarios presenta la tasa más baja de todo el periodo (8,46%).

Mayoritariamente las personas que han demandado servicios de la entidad, por primera vez, en el año 2012 se encontraban desempleadas, esto hecho que concuerda con los datos de los servicios más demandados, donde el laboral se sitúa en segundo lugar, solo superado por el servicio jurídico.

La población que se encuentra empleada lo hace, por este orden, en la agricultura, sector servicios e industria y servicio doméstico. Observamos como sectores como la agricultura ha aumentado de manera muy considerable su capacidad de empleabilidad, siendo mayoritario el porcentaje de población que emplea en el caso de los nacionales de Marruecos, Bolivia, Bulgaria, Mali y Argelia (en el caso de Mali, Argelia y Bulgaria en exclusividad).

Por quinto año consecutivo el porcentaje de personas que se encuentran en situación administrativa regular supera al de personas que se encuentra en situación irregular, aumentando estos porcentajes respecto a los cuatro años anteriores.

El servicio más demandado ha sido el de atención jurídica, siendo las consultas sobre renovaciones de permisos y sobre arraigo social las más reiteradas.

El servicio que más ha aumentado, respecto a años anteriores, ha sido el de cobertura de necesidades básicas, doblando los valores que presentaba en el año 2011 (7,15%).

Observamos como ha evolucionado el perfil de las personas en relación al lugar de residencia de sus familias; en el año 2003 las personas que emigraban lo hacían dejando a su familia en el país de origen, esto fue cambiando con los años hasta ser la opción mayoritaria el encontrarse en España con toda la familia. En este año 2012 un porcentaje muy importante de personas tienen a parte de su familia en España y parte en el país de origen. Mayoritariamente tienen hijos/as a cargo y estos se encuentran en España.