

ESTUDIO “PERFIL DE LA POBLACIÓN INMIGRANTE”

Año 2011

Colabora:



*Excmo. Ayto de Orihuela
Concejalía de Inmigración*

1.- INTRODUCCIÓN

Puesto que los fenómenos migratorios muestran una complejidad a la hora de estudiar sus variables, lo que pretendemos conseguir a través de este estudio es, un año más, clarificar una serie de datos objetivos que nos den una visión general sobre cual es el perfil de las personas inmigrantes recién llegadas localizadas en la comarca de la Vega Baja del Segura, a través del análisis del perfil de las personas que acceden a los recursos de la entidad por primera vez durante el año objeto de estudio (año 2011). Del mismo modo se pretende conocer la evolución de este perfil a través del análisis comparativo con los resultados obtenidos en años anteriores.

Desde el año 2001 a través del convenio de colaboración firmado el Ayuntamiento de Orihuela, Vega Baja Acoge realiza un estudio cuyo objetivo es conocer el perfil de la población inmigrante recién llegada a la Comarca de la Vega Baja del Segura.

En este año 2011 realizamos “XI Estudio sobre el Perfil de la población inmigrante” con el objetivo de adaptar nuestros servicios a la realidad de los movimientos migratorios y facilitar las actuaciones de las organizaciones implicadas, a la vez que contribuir al conocimiento de la población general.

2.- UNIVERSO DE POBLACIÓN A ESTUDIAR

El universo de población a estudiar ha estado formado por todas las personas que acudieron por primera vez, a la Asociación Vega Baja Acoge, durante el año 2011.

Es importante resaltar el término “**primera vez**”, ya que durante el año 2011 la entidad atendió a un total de 956 personas, con las cuales se realizaron más de 9.000 atenciones, pero en este estudio analizamos el perfil de las personas que, en el año 2011, realizaron el primer contacto con la entidad, esto es, acudieron por primera vez a solicitar alguno de los programas y/o servicios de la entidad.

En datos absolutos se trata del estudio realizado sobre 387 personas.

3.- OBJETIVOS

Debido a la falta de datos sobre el perfil de la población inmigrante de la Vega Baja del Segura, no disponemos de información suficiente que nos permita adecuar nuestros servicios a la realidad de las personas llegadas a nuestra comarca.

Por lo anteriormente citado proseguimos a estudiar el perfil de la población inmigrante a través de las personas llegadas por primera vez a la asociación entre los meses de enero a diciembre del año 2011, realizando a su vez un estudio comparativo con los años anteriores.

Las variables a estudiar son las siguientes:

1. Distribución por país de origen

- lugar de procedencia
- país de procedencia
- comparativa de estos datos con años anteriores

2.- Tiempos en el proyecto migratorio

- tiempo de residencia en España
- tiempo de residencia en la Vega Baja

3.- Distribución por edad, sexo y nacionalidad

- distribución por sexo
- distribución por edad y sexo
- comparativa de estos datos con años anteriores
- distribución por nacionalidad y sexo
- comparativa de estos datos con años anteriores

4.- Distribución por nivel de estudios

- distribución por nivel de estudios
- comparativa de estos datos con años anteriores
- distribución por nacionalidad y nivel de estudios
- comparativa de estos datos con años anteriores

5.- Situación laboral

- situación laboral
- trabajo en el país de origen
- trabajo en España

6.- Situación jurídica

- situación jurídica

7.- Servicios solicitados en la asociación

- servicios solicitados
- comparativa de estos datos con años anteriores

8.- Otros datos de interés

- estado civil
- situación familiar
- lugar de residencia de los hijos

4.- INSTRUMENTOS

- Instrumentos de recogida de datos
 - cuestionario
 - entrevistas
- Instrumentos de análisis de datos
 - Base de datos, ACCESS
 - Hoja de cálculo, EXCEL

5.- METODOLOGÍA

Es un estudio no probabilístico, ya que se encuesta al total de la población llegada a la asociación por primera vez durante los meses de enero a diciembre del año 2011.

La recogida de datos se elaboró a través de cuestionarios, entrevistas y con el análisis de la información recopilada por el área de primera acogida de la entidad.

6.- ANÁLISIS DE DATOS

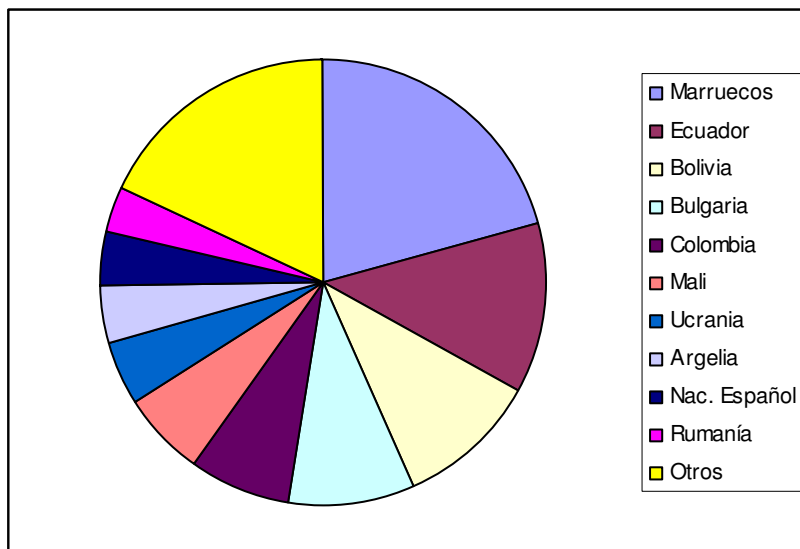
6.1 DISTRIBUCIÓN POR PAÍS DE ORIGEN

6.1.1 Lugar de procedencia

Durante el año 2011 han acudido por primera vez a la asociación personas de 38 nacionalidades diferentes, procedentes en su mayoría de latinoamérica.

LUGAR DE PROCEDENCIA	%
LATINOAMÉRICA	36,2
ÁFRICA	35,2
PAÍSES DEL ESTE	7,75
P. COMUNITARIOS	19,3
OTROS	1,55

6.1.2 Distribución por países



PAÍSES	MARRUECOS	ECUADOR	BOLIVIA	BULGARIA	COLOMBIA	MALI
%	20,93	12,14	10,33	9,03	7,24	6,20

UCRANIA	ARGELIA	NAC. ESPAÑOL	RUMANIA
4,64	4,13	3,88	3,35

En el periodo objeto de estudio las personas proceden en su mayoría de Marruecos, seguidos de Ecuador y Bolivia, las cuales suman más del 43% de la población llegada por primera vez a la entidad en el año 2011.

De las 38 nacionalidades las 10 primeras en cuanto a número de usuarios/as suponen cerca del 81% del total de población.

PORCENTAJE DE PERSONAS PROVINIENTES DE PAISES MENOS SIGNIFICATIVOS

PAÍS	RUSIA	ARGENTINA	NIGERIA	CHINA	POLONIA	GEORGIA
%	2,07	1,81	1,29	1,29	1,03	1,03

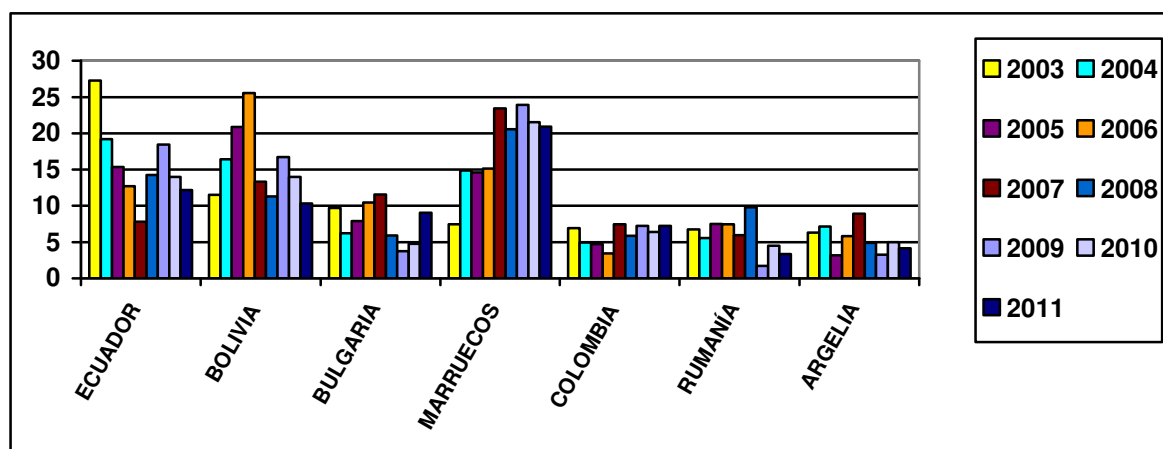
PAÍS	PARAGUAY	CUBA	R. DOMINICANA	COSTA DE MARFIL	URUGUAY
%	1,03	0,78	0,78	0,78	0,52

PAÍS	PERÚ	SENEGAL	LITUANIA	PAKISTÁN	MOLDAVIA	BRASIL
%	0,52	0,52	0,52	0,52	0,52	0,26

PAÍS	COSTA RICA	VENEZUELA	CHILE	GUINEA ECUATORIAL	GHANA	CABO VERDE
%	0,26	0,26	0,26	0,26	0,26	0,26

PAÍS	PORTUGAL	ALBANIA	FRANCIA	SERBIA	KAZAJISTAN
%	0,26	0,26	0,26	0,26	0,26

6.1.3. Comparativa de los datos de nacionalidad con los años: 2003, 2004, 2005, 2006, 2007, 2008, 2009, 2010 y 2011.



El perfil de la población inmigrante en la Comarca de la Vega Baja del Segura es claro (si excluimos a los nacionales de la Unión Europea de primera adhesión), existe un predominio de personas procedentes de tres zonas bien delimitadas; Latinoamérica (Ecuador, Bolivia y Colombia), Magreb (Marruecos y Argelia) y desde el año 2007 Países Comunitarios (Rumanía y Bulgaria).

En general observamos como los flujos migratorios no son homogéneos y se producen variaciones muy importantes en relación a la procedencia de las personas, como por ejemplo, si en el año 2003 la población procedía principalmente de Ecuador (27,25%) con un porcentaje muy elevado respecto al segundo con mayor número de nacionales (Bolivia 11,49%), el año inmediatamente posterior la entrada de población ecuatoriana se redujo en más de 8 puntos sufriendo un descenso importante en los siguientes años hasta la actualidad (exceptuando el año 2009 en el que se alcanzaron cotas similares a las del año 2004, en ambos años 19,19%).

En el caso de Bolivia la tendencia ha sido a la inversa; la llegada de nacionales era relativamente reducida en el año 2003 (11,49%) y fue aumentando año a año alcanzando su cota máxima en el año 2006 (25,55%), momento en el que comienza un ritmo decreciente con excepciones en los años 2009 y 2010.

Observamos como la población marroquí ha aumentado considerablemente desde el año 2007, llegando a alcanzar valores cercanos al 25%, pero en cualquier caso siempre superiores al 20%. Los mayores aumentos de población se produjeron en los años

2004 (pasando de 7,43% en el año 2003 a 14,86% en 2004) y 2007 (pasando de 15,09% en 2006 a 23,42% en 2007).

Se podría pensar que con la entrada de Bulgaria y Rumanía en la Unión Europea en el año 2007 se produciría un aumento muy importante de la llegada de nacionales pero no ha sido así; en el caso de Bulgaria su cota máxima la alcanzó en el año 2007 con el 11,52% de la muestra, reduciéndose a porcentajes muy poco significativos en los tres años siguientes (rondando el 5%).

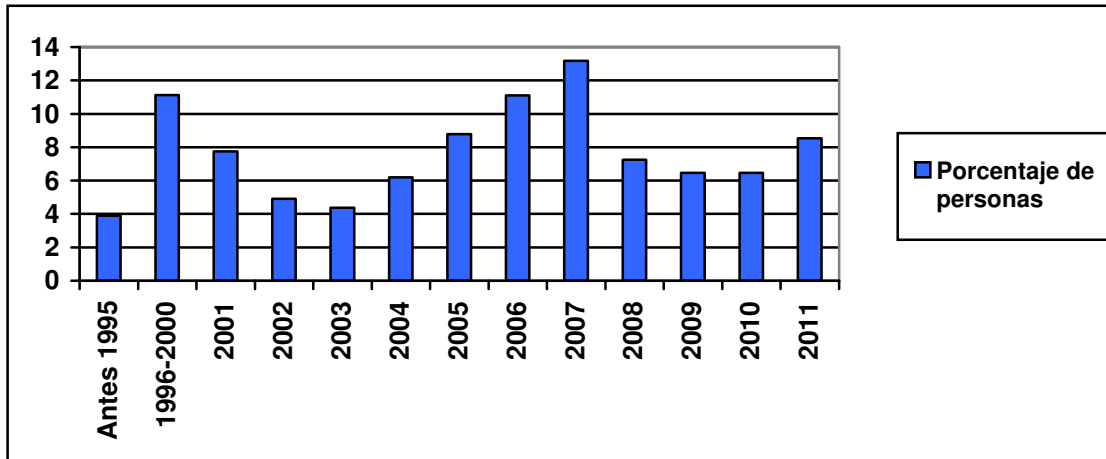
Hecho similar ocurre con Rumanía que alcanzó su cota máxima en el año 2008 (9,8%) pero su media se sitúa por debajo del 5%:

En el caso de Colombia y Argelia, aunque con variaciones, sus valores han sido muy reducidos, alcanzando, en ambos casos, su cota máxima en el año 2007 (8,92% para el caso de Argelia y el 7,43% para el caso de Colombia).

El año 2011 es el primero en el que en la muestra nos encontramos con población con la nacionalidad española (3,88%), que si bien no es muy elevado, si que pone de manifiesto la evolución del perfil en el sentido de que, las personas que se encuentran en España residen en aquí los años suficientes como para que poder optar a la obtención de esta nacionalidad.

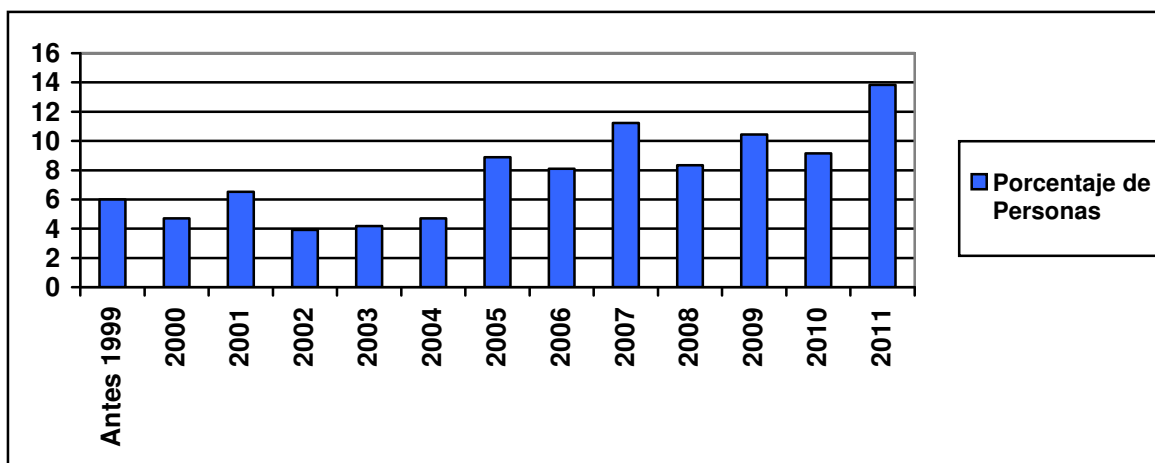
6.2 TIEMPOS EN EL PROYECTO MIGRATORIO

6.2.1 Tiempo en España



La mayoría de inmigrantes que han acudido a la asociación residen en España desde el año 2007 (13,17%).

6.2.2 Tiempo en la Vega Baja



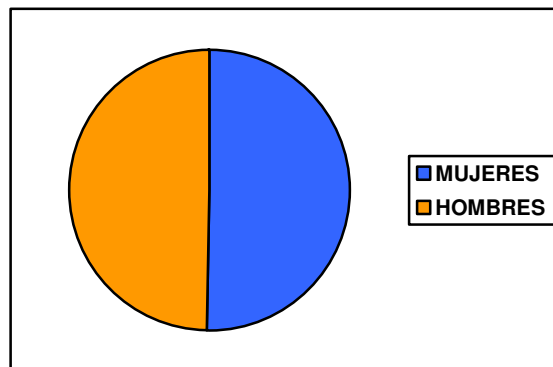
Mayoritariamente las personas residen en la Comarca de la Vega Baja del Segura desde el año 2011 (13,84%).

Hasta el año 2008 el porcentaje mayoritario de personas llegadas a la entidad en el periodo de estudio lo hicieron ese mismo año. Desde ese momento esto cambia. Si unimos esto al hecho de que, mayoritariamente, en encuentran en la Comarca desde el mismo año de objeto de estudio, podemos concluir que está existiendo una gran movilidad geográfica dentro del territorio nacional, achacable, principalmente, a la crisis económica que está haciendo que existan trasvases de población entre comunidades en busca de empleo.

6.3. DATOS SOCIODEMOGRÁFICOS

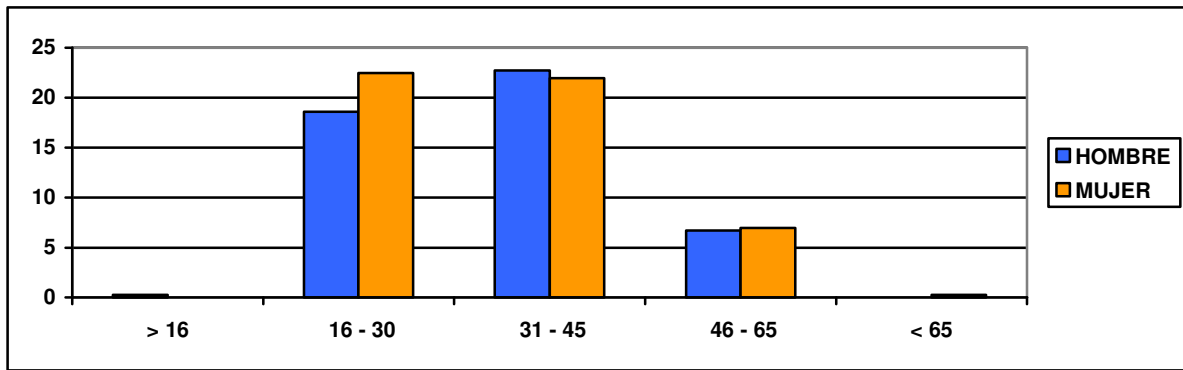
6.3.1. Distribución por sexo

SEXO	%
MUJERES	51,68
HOMBRES	48,32



6.3.2. Distribución por edad y sexo

EDADES	% HOMBRES	%MUJERES	%TOTAL EDADES
MENOR DE 16	0,26	0	0,26
DE 16-30	18,60	22,48	41,08
DE 31 A 45	22,74	21,96	44,7
DE 46 A 65	6,72	6,98	13,7
MAYOR DE 65	0	0,26	0,26
TOTAL	48,32	51,68	100

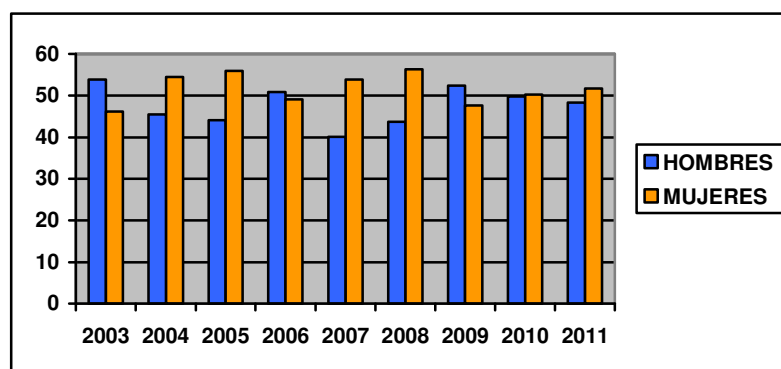


El porcentaje de hombres y de mujeres se acerca a la media estadística, siendo ligeramente superior el porcentaje de mujeres.

Cruzando las variables sexo y edad podemos concluir:

- En primer lugar el grueso de los/las inmigrantes se centra en la franja de edad de 16 a 45 años. Debido a que se trata de una inmigración de un marcado carácter laboral.
- Existe un predominio de mujeres en todas las franjas de edad excepto en la de los 31 a 45 años en el que la presencia de hombres es ligeramente superior. Estas diferencias no son muy acusadas en ninguna de las franjas de edad.

6.3.3. Comparativa de distribución por sexo años 2003- 2011.



Desde el año 2004 existe una tendencia a la llegada de mujeres demandando los servicios de la entidad por primera vez, hecho este que alcanzó su máxima en el año 2008 situándose estas por encima del 56%. La única excepción la encontramos en el año 2009, si bien las diferencias no son muy significativas. En este año 2011 los valores

se acercan a la media estadística, si bien el porcentaje de mujeres supera ligeramente al de los hombres.

6.3.4 Distribución por nacionalidad y sexo

PAÍS	MARRUECOS	ECUADOR	BOLIVIA	BULGARIA	ARGELIA
%HOMBRES	51,85	46,9	37,5	42,86	56,25
%MUJERES	48,15	53,19	62,5	57,14	43,75

PAÍS	MALI	COLOMBIA	UCRANIA	RUMANÍA	NAC. ESPAÑOL
%HOMBRES	95,84	53,58	27,78	46,15	60
%MUJERES	4,16	46,42	72,22	53,85	40

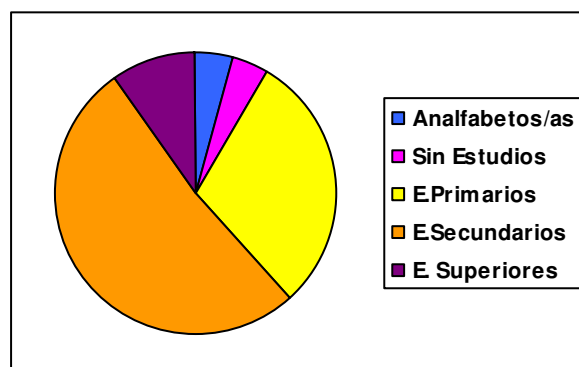
En la disposición por sexo y nacionalidad de la muestra cabe destacar:

- El predominio del sexo masculino en países como Argelia, Marruecos, Mali y Colombia.
- En países como Argelia y Marruecos el predominio del sexo masculino ha sido una constante, si bien los porcentajes han sido muy dispares. De esta manera, en el caso de Argelia, en los años 2004, 2005 y 2006 el porcentaje de hombres superaba el 80%. Similar hecho ocurrió con los nacionales de Marruecos; en los mismos años el porcentaje de hombres fue de media del 65%. En este último caso (Marruecos) en el año 2010 existió una clara desviación superando por primera y única vez, el porcentaje de mujeres al de hombres (Hombres – 47,25% y Mujeres – 52,75%).
- En el caso de Mali, en todos los años en los que la muestra ha sido significativa (desde el año 2009) el porcentaje de hombres ha superado ampliamente al de mujeres en una proporción media de 90 – 10.
- En el caso de los países del Este de Europa (Rumanía, Bulgaria y Ucrania) existe un predominio del sexo femenino.
- La presencia de población femenina en países como Bolivia ha sido una constante en todos los años de realización del estudio.

6.4 DISTRIBUCIÓN POR NIVEL DE ESTUDIOS

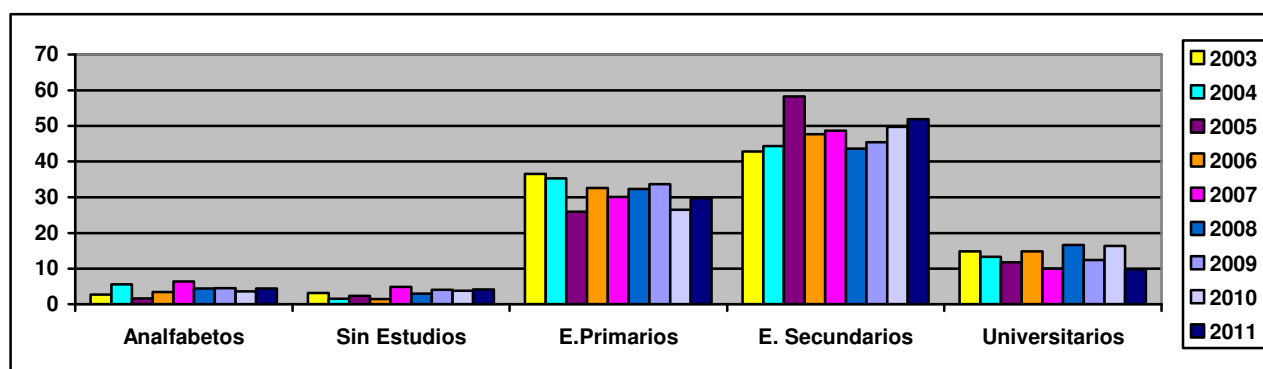
6.4.1 Por nivel de estudios

NIVEL DE ESTUDIOS	%
Analfabetos/as	4,39
Sin Estudios	4,13
E. Primarios	29,72
E. Secundarios	51,94
E. Superiores	9,82



En cuanto al nivel educativo cursado por los/las inmigrantes observamos como, mayoritariamente, poseen estudios secundarios (51,94%), que junto con los primarios suponen más del 80% de la muestra.

Comparación de datos por nivel de estudios años 2.003, 2.004, 2.005, 2006, 2007, 2008, 2009, 2010 y 2011.



De una manera general la distribución por nivel de estudios se ha mantenido constante todos los años, si bien existen algunas variaciones importantes;

- En el año 2007 la tasa de población analfabeta (6,32%) y sin estudios (4,83%) fue bastante elevada en comparación con los años anteriores y posteriores. El

índice más bajo se alcanzó en el año 2005 en el que la tasa de analfabetismo fue del 1,57% y la de las personas sin estudios del 2,36%.

- La tasa de estudios universitarios alcanzó su índice más elevado en el año 2008 situándose en el 16,68%.
- Las tasas de estudios primarios y secundarios se ha mantenido constante (rondando el 30% los primarios y el 45% los secundarios) a excepción del año 2005 en el que la tasa de estudios primarios bajó notablemente (25,98%) en beneficio de la tasa de estudios secundarios (58,27%).
- En este año 2011 observamos como el índice de estudios primarios y secundarios ha aumentado, en detrimento de los universitarios, que ha visto reducido su porcentaje en más de seis puntos, situándose en valores similares a los del año 2007 (10,04%).

6.4.2.- Distribución por nacionalidad y nivel de estudios

NACIONALIDAD	Analfabetos/as	Sin Estudios	Estudios Primarios	Estudios Secundarios	Universitarios
Marruecos	9,88	6,18	32,09	49,39	2,46
Ecuador	2,12	2,12	34,06	55,31	6,39
Bolivia	0	0	20	67,5	12,5
Bulgaria	0	0	34,29	45,71	20
Argelia	0	12,5	43,75	43,75	0
Mali	20,84	16,67	58,33	4,16	0
Colombia	0	0	10,71	75	14,29
Ucrania	0	0	27,78	61,11	11,11
Rumania	7,69	7,69	38,47	46,15	0
Nac. Español	0	0	6,67	86,66	6,67

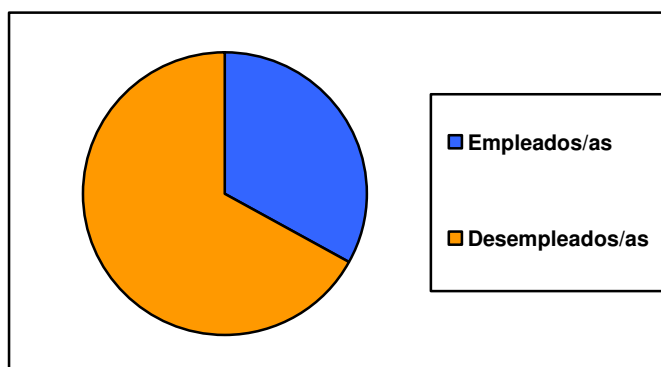
El análisis de las variables nivel de estudios y nacionalidad da como resultado:

- En el caso de Marruecos su tasa de analfabetismo es bastante elevada alcanzando el 9,88%, centrándose el grueso de la población en la franja que poseen estudios secundarios. El porcentaje de personas que poseen estudios universitarios es muy reducida, destacando el hecho que en comparación con el año 2010 esta tasa se ha reducido en casi 10 puntos (12,09% en 2010).

- Mali presenta las tasas más altas de población analfabeta (20,84%) y sin estudios (16,67%), poseyendo la mayoría de la población estudios primarios (58,33%). Este hecho es lógico si tenemos en cuenta que Mali presenta la tasa de analfabetismo en adultos más alta del mundo (81%)¹.
- Bulgaria tiene la tasa más alta, en relación con el resto de la muestra, de población universitaria, el 20%.
- A excepción de Mali (que presenta la tasa más alta en estudios primarios) y Argelia (que presenta tasas similares de personas con estudios primarios y estudios secundarios) en todos los países más significativos (mayor porcentaje de población en la muestra) los valores más elevados se concentran en los estudios secundarios.

6.5 SITUACIÓN LABORAL

SITUACIÓN LABORAL	%
Empleados/as	33,07
Desempleados/as	66,93



Mayoritariamente las personas que acudieron por primera vez a la entidad durante el año 2011 se encontraban en situación de desempleo.

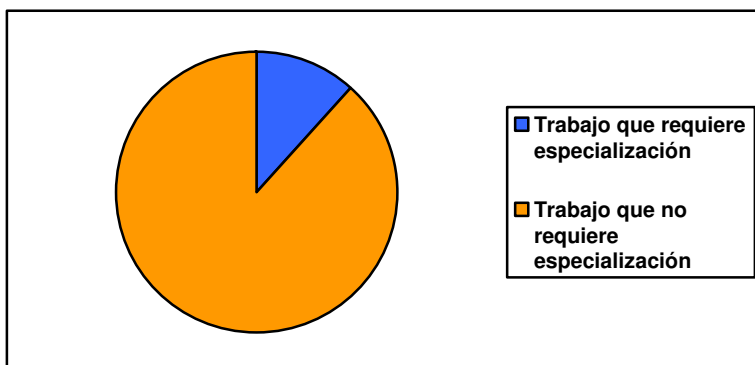
Es importante destacar el hecho de que un porcentaje muy amplio de personas que acuden a la entidad lo hacen como demandantes del servicio de mediación laboral, lo que hace que los índices sean tan elevados, a lo que hay que sumar la actual situación del mercado laboral.

Si analizamos la evolución de estos datos a lo largo del tiempo observamos como, en todos los años, la situación mayoritaria era de desempleo, por el motivo explicado anteriormente.

¹ Fuente; Entrevista, año 2008.

6.5.1 Trabajo en el país de origen

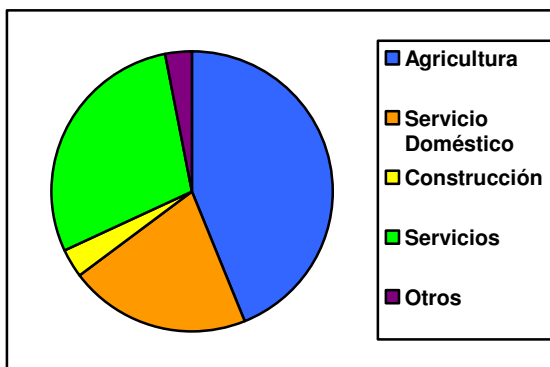
TIPO DE TRABAJO	%
Trabajo que requiere especialización	11,8
Trabajo que no requiere especialización	88,2



Mayoritariamente en el país de origen, la población inmigrante que realizaba trabajos remunerados (88,2% de la muestra), lo desempeñaban en trabajos que no requerían una especialización.

6.5.2 Trabajo en España

SECTOR DE TRABAJO	%
Agricultura	43,75
Servicio Doméstico	21,09
Construcción	3,12
Servicios e Industria	28,91
Otros	3,12



Mayoritariamente, las personas empleadas, se ocupan en los sectores de la agricultura, servicio doméstico y servicio e industria.

6.5.2.1 Distribución por nacionalidad y sector de trabajo

	Agricultura	Servicios e Industria	Servicio Doméstico	Construcción	Otros
Marruecos	77,42	16,13	6,45	0	0
Ecuador	56,25	12,5	25	6,25	0
Bolivia	20	25	55	0	0
Bulgaria	83,33	16,67	0	0	0
Argelia	50	50	0	0	0
Mali	100	0	0	0	0
Colombia	0	28,57	0	28,57	42,86
Ucrania	11,11	55,56	33,33	0	0
Rumanía	100	0	0	0	0
Nac. Español	0	100	0	0	0

Este cuadro representa la segregación del mercado de empleo en España con respecto a la inmigración.

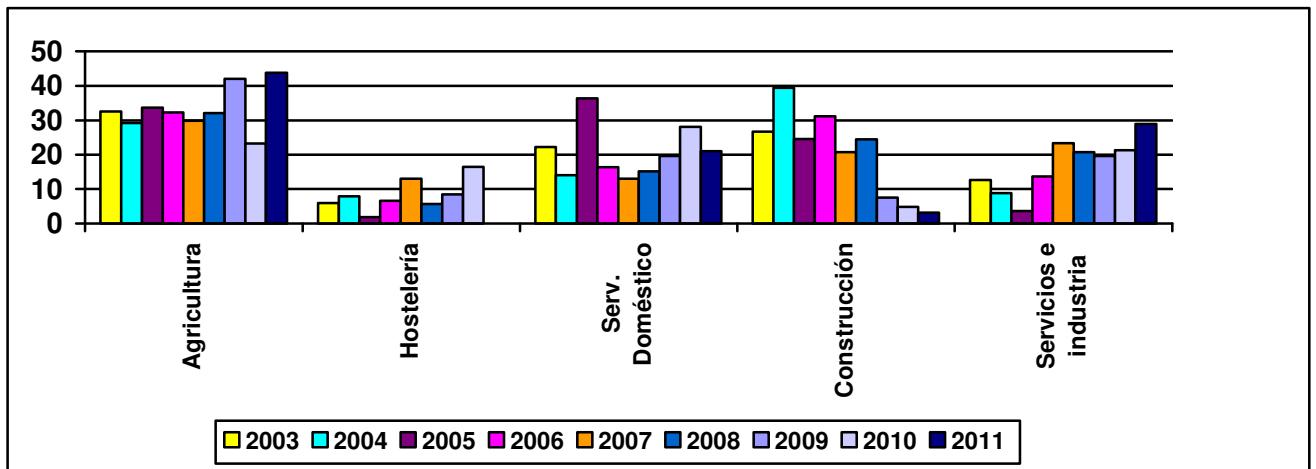
De manera general observamos como, en este año 2011, mayoritariamente y de manera muy acusada, la población inmigrante se emplea en la agricultura, a excepción de países como Bolivia (que se emplea mayoritariamente en el servicio doméstico), Ucrania (que se emplea mayoritariamente en servicio doméstico e industria) y los nacionalizados españoles (que se emplean en exclusividad en servicio e industria).

La comunidad maliense comienza a aumentar su volumen de población y por tanto, a tener muestras representativas en este estudio. A partir del año 2009 y en relación a su empleabilidad, siempre muestra valores del 100% en el sector de la agricultura.

Los nacionales de Marruecos se emplean, mayoritariamente, en la agricultura (77,42%) alcanzando cotas similares a las de 2009 (65,38%).

En el caso de Argelia, que tradicionalmente se habían empleado casi en exclusividad en la agricultura, vemos como en este año 2011 existe un porcentaje importante (50%) empleado en servicios e industria.

Comparación de datos de distribución por sector ocupación años 2003-2004-2005-2006-2007-2008-2009-2010-2011



Si observamos el desarrollo de la empleabilidad en los años objeto de estudio, observamos como los diferentes sectores de ocupación han ido sufriendo altibajos.

El sector de la agricultura ha alcanzado su cota máxima en este año 2011 (43,75%), sufriendo un aumento de más de 20 puntos respecto al año 2010. Entre los años 2003 y 2008 la media rondaba el 30%.

El sector de la hostelería ha sido el que menos porcentaje de ocupación ha presentado, si bien en el año 2010 alcanzó su cota máxima (16,5%). En este año 2011 no existen valores.

El servicio doméstico alcanzó su cota máxima en el año 2005, coincidiendo con el hecho de que en ese año el porcentaje de mujeres fue muy elevado (55,91%) y con la presencia de población latinoamericana con valores superiores al 50%, donde la presencia del sexo femenino es superior.

Lógicamente el sector de la construcción ha ido disminuyendo su ocupación año a año hasta alcanzar valores casi inapreciables en este año 2011 (3,12%).

El sector servicios e industria ha ido aumentando sus valores hasta alcanzar cotas cercanas al 20% en este año 2011.

6.6 SITUACIÓN JURÍDICA

6.6.1 Situación jurídica

Sin Residencia	Autorización de Trabajo y Residencia	Autorización de Residencia	Residencia en Régimen Comunitario	Nacionalizado español	Permiso Estudiante
27,14	45,74	5,69	17,31	3,87	0,25

Por cuarto año consecutivo el porcentaje de personas que se encuentran en situación administrativa regular (72,86%) supera al de personas que se encuentra en situación irregular (27,14%), aumentando estos porcentajes respecto a los tres años anteriores.

6.6.2.- Distribución de atenciones del área jurídica

Atenciones	%
Renovaciones	25,50
Reagrupaciones Familiares	6,91
Arraigo Social (por irregularidad sobrevenida)	0,81
Arraigo Social (por otras causas)	21,14
Circunstancias excepcionales - Traslado al país implica peligro	0,41
Circunstancias excepcionales - Otras causas excepcionales	4,06
Nacionalidad	5,69
Régimen de Comunitarios	4,88
Modificaciones de Autorizaciones (paso a residencia larga duración)	1,63
Régimen Sancionador	3,25
Recursos Administrativos	1,63
Derecho Laboral	0,81
Otras relacionadas con extranjeros	13
Derecho de Familia	3,66
Derecho relacionado con la vivienda	1,22
Derecho Penal - Violencia de Género	0,41
Derecho Penal - Otras	2,03
Otras	3,25

Las consultas más reiteradas han sido referentes a renovaciones de permisos e información sobre arraigo social.

6.7 SERVICIOS SOLICITADOS

SERVICIO SOLICITADO	%
Cobertura de necesidades básicas	7,15
Información de trámites generales	6,81
Vivienda –Personas Sin Hogar	0,34
Vivienda – Apoyo al realojo	6,13
Empleo	16,87
Jurídico	41,91
Formación	4,09
Idioma	11,92
Salud – Fisiológica	0,17
Salud – Psicológica	4,26
Salud – Violencia Doméstica	0,34

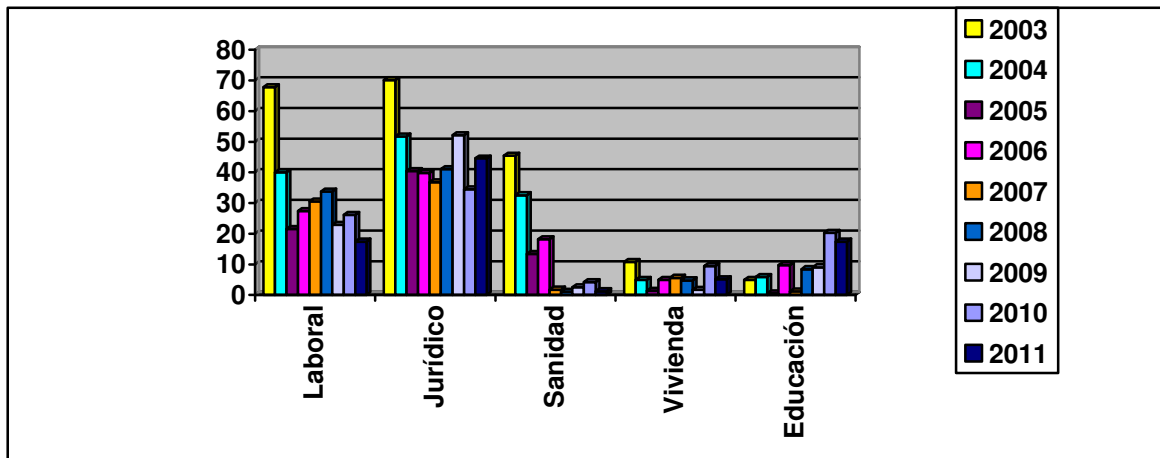
Obtener una información jurídica especializada en materia de extranjería es básico para las personas inmigrantes, como lo demuestra la estadística. Los/as usuarios/as llegados/as por primera vez a la Asociación en el año 2011, en un 41,91% de los casos, demandaron el servicio jurídico.

El servicio de mediación laboral es el segundo más demandado por los/as inmigrantes que acudieron a la asociación (16,87%).

Por detrás encontramos otros servicios ofertados por la asociación en este orden: Idioma, cobertura de necesidades básicas, información sobre trámites generales, Vivienda – Apoyo al realojo y salud psicológica.

Los servicios que más han aumentado su demanda han sido el de atención psicológica (siendo casi imperceptible la demanda en el año 2008:0,73%, hasta alcanzar cotas superiores al 7% en este año 2011) y el de cobertura de necesidades básicas.

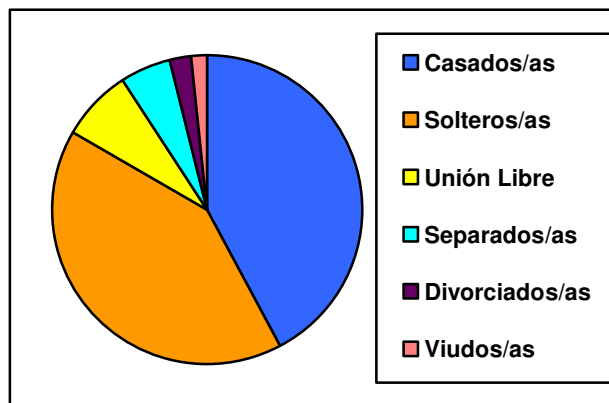
Comparativa de los datos de los servicios más demandados durante los años 2003, 2004, 2005, 2006, 2007, 2008, 2009, 2010 y 2011.



6.8 OTROS DATOS DE INTERÉS

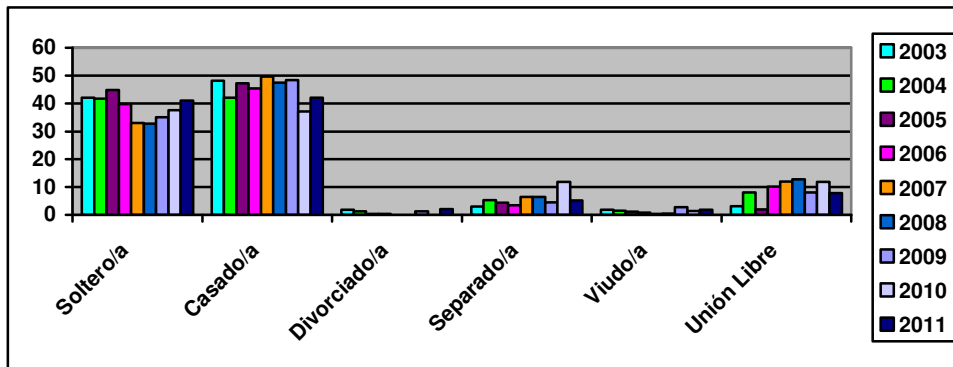
6.8.1. Estado civil

ESTADO CIVIL	%
Casados/as	42,11
Solteros/as	41,09
Unión libre	7,76
Separados/as	5,17
Divorciados	2,07
Viudos/as	1,80



La población inmigrante objeto de estudio se encontraban, mayoritariamente, casado/as (42,11%).

Comparativa de los estados civiles en los años 2003,2004, 2005, 2006, 2007, 2008, 2009, 2010 y 2011.



La tendencia a lo largo de los años ha sido que el contingente de casados/as superara al de solteros/as, exceptuando el año 2004 y el año 2010.

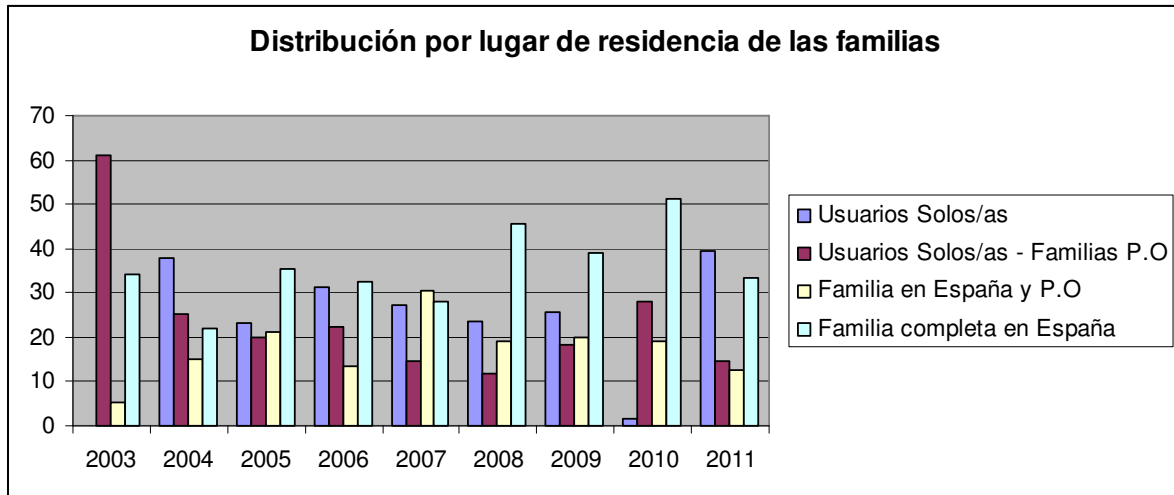
6.8.2. Lugar de residencia de las familias²

UBICACIÓN DE LA FAMILIA	%
Usuarios/as solos/as	39,54
Usuarios/as solos/as (familia en país de origen)	14,48
Familia en España y país de origen	12,65
Familia completa en España	33,33

El perfil de las personas en relación a su situación familiar ha cambiado este año respecto a años anteriores. En este años 2011 se trataba en su mayoría de usuarios/as solos/as.

² Entendemos por familia los miembros que componen un hogar con lazos de consanguinidad o afiliación hasta primer grado, es decir, padres/madres e hijos/as (familia nuclear).

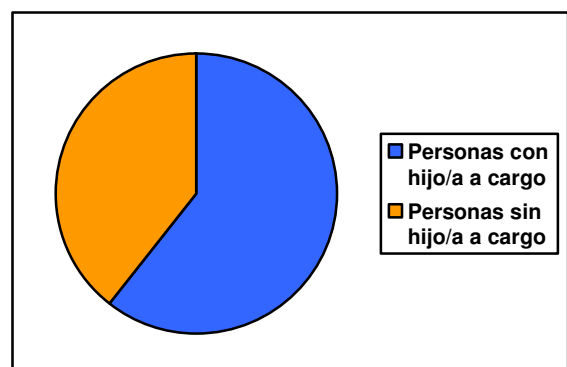
Comparativa del lugar de residencia de las familias en los años 2003,2004, 2005, 2006, 2007, 2008, 2009, 2010 y 2011.



Observamos como ha evolucionado el perfil de las personas en relación al lugar de residencia de sus familias; en el año 2003 las personas que emigraban lo hacían dejando a su familia en el país de origen, esto fue cambiando con los años hasta ser la opción mayoritaria el encontrarse en España con toda la familia. En este año 2011 mayoritariamente se trata de personas solas, sin familia directa.

6.8.3. Situación familiar

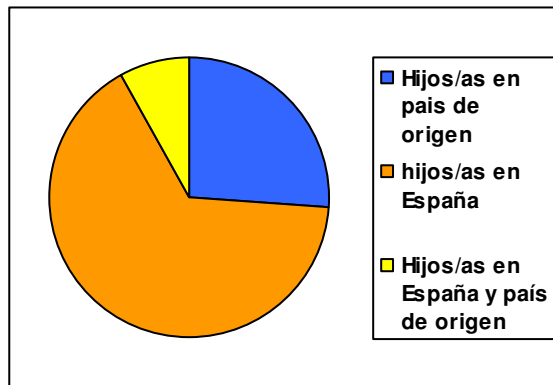
PERSONAS CON HIJO/A A CARGO	60,47
PERSONAS SIN HIJO/A A CARGO	39,53



Las personas con hijos/as a cargo conforman el 60,47% de los/as usuarios/as que han venido a la asociación, disminuyendo ligeramente respecto al año 2010 (61,37%).

6.8.4. Lugar de residencia de los hijos

HIJOS/AS EN PAIS DE ORIGEN	26,07
HIJOS/AS EN ESPAÑA	65,82
HIJOS/AS EN ESPAÑA Y PAIS DE ORIGEN	8,11



Un 65,82% de las personas con hijos/as a cargo que acudieron a Vega Baja Acoge tenían a sus hijos/as residiendo en España, aumentando esta cifra respecto al año 2010 (61,39%).

7.- CONCLUSIONES

Durante el año 2011 acudieron por primera vez a la sede de la Asociación Vega Baja Acoge personas de 38 nacionalidades diferentes, en su mayoría procedentes de Latinoamérica.

Las nacionalidades mayoritarias fueron Marruecos, Ecuador, Bolivia, Bulgaria, Colombia, Mali, Ucrania, Argelia, Nacionalizado español y Rumanía.

En este año 2011 es el primero en el que en la muestra nos encontramos con población con nacionalidad española y, aunque este número no es muy elevado, si que pone de manifiesto la evolución del perfil en el sentido de que la población inmigrante reside en España el tiempo suficiente como para poder optar a la obtención de esta nacionalidad.

Hasta el año 2008 el porcentaje mayoritario de personas llegadas a la entidad en el periodo de estudio lo hicieron ese mismo año. Desde ese momento esto cambia. Si unimos esto al hecho de que, mayoritariamente, se encuentran en la Comarca desde el mismo año de objeto de estudio, podemos concluir que está existiendo una gran movilidad geográfica dentro del territorio nacional, achacable, principalmente, a la crisis económica que está haciendo que existan trasvases de población entre comunidades en busca de empleo.

EL porcentaje de hombres y de mujeres se acerca a la media estadística, siendo ligeramente superior el de mujeres y existiendo un predominio de éstas en todas las franjas de edad excepto en la de los 31 a 45 años.

Existe una clara segregación de sexos por nacionalidades; existe un predominio del sexo masculino en países como Argelia, Marruecos, Mali y Colombia y del femenino en los países del Este de Europa (Bulgaria, Rumanía y Ucrania) y Bolivia.

Mayoritariamente la población posee estudios secundarios, hecho este que ha sido una constante durante los once años. Los valores de estudios primarios y secundarios han sido similares a los largo del tiempo, si bien, en este año 2011 han aumentados sus

porcentajes en detrimento de los universitarios, que han visto reducido su porcentaje en más de seis puntos y situándose en valores del año 2007 (10,04%). La población analfabeta ha ido aumentando con el paso de los años, llegando a alcanzar valores cercanos al 4,5% en los años 2008 y 2009 y disminuyendo en un punto en el año 2010. En este año 2011 el porcentaje vuelve a aumentar situándose en valores similares a los de los años 2008 y 2009. Por países observamos como Marruecos, Mali y Ucrania presentan los valores más altos de población analfabeta; en el caso de Mali la población analfabeta y sin estudios supera el 37% y presenta los valores más elevados de población con estudios primarios. En el resto de países la población posee, mayoritariamente, estudios secundarios.

Mayoritariamente las personas que han demandado servicios de la entidad, por primera vez, en el año 2011 se encontraban desempleadas, esto hecho que concuerda con los datos de los servicios más demandados, donde el laboral se sitúa en segundo lugar, solo superado por el servicio jurídico.

La población que se encuentra empleada lo hace, por este orden, en la agricultura, sector servicios e industria y servicio doméstico. Observamos como sectores como la agricultura ha aumentado de manera muy considerable su capacidad de empleabilidad, siendo mayoritario el porcentaje de población que emplea en el caso de los nacionales de Marruecos, Ecuador, Bulgaria, Mali y Rumanía (en el caso de Mali y Rumanía en exclusividad). Los nacionales de Bolivia se emplean mayoritariamente en el servicio doméstico.

Por cuarto año consecutivo el porcentaje de personas que se encuentran en situación administrativa regular supera al de personas que se encuentra en situación irregular, aumentando estos porcentajes respecto a los tres años anteriores.

El servicio más demandado ha sido el de atención jurídica, siendo las consultas sobre renovaciones de permisos y sobre arraigo social las más reiteradas.

Ha aumentado en más de 7 puntos las demandas para la atención psicológica en los últimos tres años. La demanda de atención para la cobertura de necesidades básicas

también ha aumentado de manera muy considerable, casi dos puntos respecto al año 2010.

Observamos como ha evolucionado el perfil de las personas en relación al lugar de residencia de sus familias; en el año 2003 las personas que emigraban lo hacían dejando a su familia en el país de origen, esto fue cambiando con los años hasta ser la opción mayoritaria el encontrarse en España con toda la familia. En este año 2011 un porcentaje muy elevado de personas se encuentran en España solas y no tienen familia directa, ni aquí ni en su país de origen. Mayoritariamente tienen hijos/as a cargo y estos se encuentran España.